

นโยบายและแนวทางการจัดการศึกษา และแผนปฏิรูปการศึกษา

มหาวิทยาลัยสงขลานครินทร์ พ.ศ. 2566 – 2570

OUTLINE

1 บทนำ	PAGE 3
2 การพัฒนากำลังคน	PAGE 5
3 การพัฒนาและบริหารหลักสูตร	PAGE 14
4 การพัฒนาสมรรถนะอาจารย์ด้านการเรียนการสอน (PSU-TPSF)	PAGE 18
5 การพัฒนาและจัดการสิ่งสนับสนุนการเรียนรู้	PAGE 21
6 การมีส่วนร่วมจากภายนอก	PAGE 27
7 แผนปฏิรูปการศึกษา มหาวิทยาลัยสงขลานครินทร์	PAGE 29
7.1 ยุทธศาสตร์ที่ 1 การปฏิรูปหลักสูตร	PAGE 29

OUTLINE (ต่อ)

- 7.2 ยุทธศาสตร์ที่ 2 ยกระดับและพัฒนาระบบดิจิทัลสำหรับการศึกษาเพื่อ
การเรียนรู้ตลอดชีวิตในทุกมิติ PAGE | 33
- 7.3 ยุทธศาสตร์ที่ 3 ยกระดับนานาชาติด้านการศึกษา PAGE | 35
- 7.4 ยุทธศาสตร์ที่ 4 พัฒนานักศึกษาและอาจารย์ PAGE | 38

1 บทนำ

1.1 สถานการณ์ปัจจุบันของสถาบันอุดมศึกษา

สถานการณ์ของโลกที่เปลี่ยนแปลงไปในมิติต่างๆ ไม่ว่าจะเป็นด้านสังคม เศรษฐกิจและประชากร ส่งผลกระทบต่อระบบการจัดการอุดมศึกษาไทย พบว่าจำนวนผู้เรียนในระบบลดลงอย่างต่อเนื่อง ในขณะที่มีความต้องการด้านกำลังคนชั้นสูงที่มีทักษะเฉพาะมากขึ้น ระบบการอุดมศึกษาไทยจึงต้องมีการปรับตัวอย่างรวดเร็ว โดยมีการกำหนดนโยบายการอุดมศึกษาที่สำคัญ เพื่อสร้างความเข้มแข็งของระบบการศึกษา และตอบสนองต่อความต้องการของตลาดแรงงานทั้งในและต่างประเทศ ไม่ว่าจะเป็นนโยบายเพื่อการสร้างมาตรฐานการจัดการศึกษา และสร้างขีดความสามารถในการแข่งขันระดับโลก นโยบายการพัฒนา กำลังคนผ่านความร่วมมือระหว่างสถาบันอุดมศึกษาทั้งภาครัฐ/เอกชนในและต่างประเทศ รวมถึงการขยายความร่วมมือกับภาค อุตสาหกรรมผ่านการบูรณาการเรียนรู้ออกไปสู่งาน ดังรายงานการศึกษาระบบ อุดมศึกษาไทยในบริบทของประเทศพัฒนาแล้ว ฉบับที่ 1: การผลิตและพัฒนา กำลังคนตามความต้องการของ ประเทศ (สอวช, 2564) ที่นำเสนอว่าระบบอุดมศึกษาต้องมีการเปลี่ยนแปลง เพื่อให้เกิดนวัตกรรม การ อุดมศึกษา เพื่อให้เกิดนวัตกรรม การอุดมศึกษาในรูปแบบต่างๆ โดยการปรับเปลี่ยนกระบวนทัศน์ จาก three-stage life สู่ multi-stage life ด้วยการจัดการศึกษาเพื่อการเรียนรู้ตลอดชีวิต และการขยายขอบเขตของ กลุ่มเป้าหมาย จากการศึกษาที่เน้นความเชี่ยวชาญของแต่ละสถาบัน มาสู่การจัดการศึกษาร่วมกัน ผ่านระบบ คลังหน่วยกิตของชาติ ส่งเสริมการเข้าถึงการศึกษาให้มากขึ้น เน้นที่ความร่วมมือระหว่างสถานประกอบการ/ ตลาดแรงงานในการออกแบบหรือจัดทำหลักสูตร การให้ความสำคัญกับความพร้อมในการทำงานของบัณฑิตที่ จบการศึกษา มากกว่าปริญญา การมุ่งให้ความสำคัญกับการจัดการศึกษาที่เน้นสมรรถนะ มากกว่าที่เนื้อหา รายวิชา โดยมีเป้าหมายเพื่อการสร้างขีดความสามารถในการแข่งขัน และให้เกิดการพัฒนาที่ยั่งยืน

1.2 ความท้าทายของสถาบันอุดมศึกษา

จากการศึกษาของมูลนิธิสถาบันวิจัยเพื่อการพัฒนาประเทศไทย (TDRI) เมื่อเดือนสิงหาคม 2564 มีข้อ ค้นพบว่า ปัจจัยขับเคลื่อนที่สำคัญ ของการจัดการศึกษาระดับอุดมศึกษาในอนาคต ได้แก่ การใช้เทคโนโลยี เพื่อการศึกษา การให้ความสำคัญกับรูปแบบการจัดการเรียนรู้แบบใหม่ การมีส่วนร่วมของภาคประชาสังคม และภาคธุรกิจ และงบประมาณวิจัยและนวัตกรรม ดังนั้นคณะทำงานจึงได้มีเสนอแนะเชิงนโยบายที่ท้าทาย การจัดการศึกษาระดับอุดมศึกษา ดังนี้

1. มหาวิทยาลัยควรมีการปรับบทบาทมหาวิทยาลัย ตามประเภทและพันธกิจของมหาวิทยาลัย โดย มหาวิทยาลัยในกลุ่มราชภัฏ ควรปิดหลักสูตรที่มีมีความต้องการน้อย และปรับหลักสูตรที่เหลืออยู่ให้ตรงความ ต้องการของตลาดแรงงาน ในพื้นที่ ตลอดจนมีการทำงานร่วมกับหน่วยงานในและนอกพื้นที่เพิ่มมากขึ้น ส่วน มหาวิทยาลัยในกำกับของรัฐ หรือมหาวิทยาลัยวิจัย ควรลดภาระงานสอนในระดับปริญญาตรี แต่ควรดึงดูด

นักศึกษาระดับบัณฑิตวิทยาลัย ควรมุ่งเน้นทำงานวิจัยที่เพิ่มขีดความสามารถในการแข่งขันให้กับอุตสาหกรรมต่างๆในประเทศศึกษาให้มากขึ้น เพื่อให้งานวิจัยเป็นที่ต้องการของภาคเอกชน และช่วยประเทศให้พ้นจากกับดักรายได้ปานกลาง สำหรับมหาวิทยาลัยเปิด ควรปรับหลักสูตรให้มุ่งสู่การเรียนรู้ตลอดชีวิต และ reskill คนวัยทำงาน มหาวิทยาลัยสังกัดรัฐ หรือมหาวิทยาลัยประจำจังหวัด ควรปรับตัวให้เป็นหน่วยผลิตองค์ความรู้เฉพาะของท้องถิ่น หากออกนอกระบบเป็นมหาวิทยาลัยในกำกับ ควรมุ่งการทำงานวิจัยผนวกกับบริการวิชาการในพื้นที่ เพื่อแก้ปัญหาที่มีในชุมชน หากในพื้นที่เดียวกันมีหลายมหาวิทยาลัย ควรพิจารณาควรรวมมหาวิทยาลัยเพื่อประสิทธิภาพของการบริหารจัดการ

2. การสร้างประสบการณ์การเรียนรู้ในระดับอุดมศึกษารูปแบบใหม่ๆ เช่น MOOCs มหาวิทยาลัยควรสร้างความแตกต่างด้วยรูปแบบการเรียนรู้ที่หลากหลาย เปิดโอกาสให้นักศึกษาได้มีประสบการณ์ที่หาไม่ได้จากการเรียนออนไลน์ และเพิ่มความยืดหยุ่นให้เหมาะกับผู้เรียนที่อาจเป็นทั้งนักศึกษาและคนวัยทำงาน เช่น ปรับเปลี่ยนการเรียนการสอน เป็นการเรียนรู้แบบแอคทีฟ (active learning) การปรับโครงสร้างหลักสูตรและเกณฑ์การจบการศึกษา ให้มีการบูรณาการข้ามศาสตร์ และเร่งจัดทำระบบคลังหน่วยกิต (credit bank) ที่เชื่อมโยงข้ามคณะและข้ามมหาวิทยาลัย

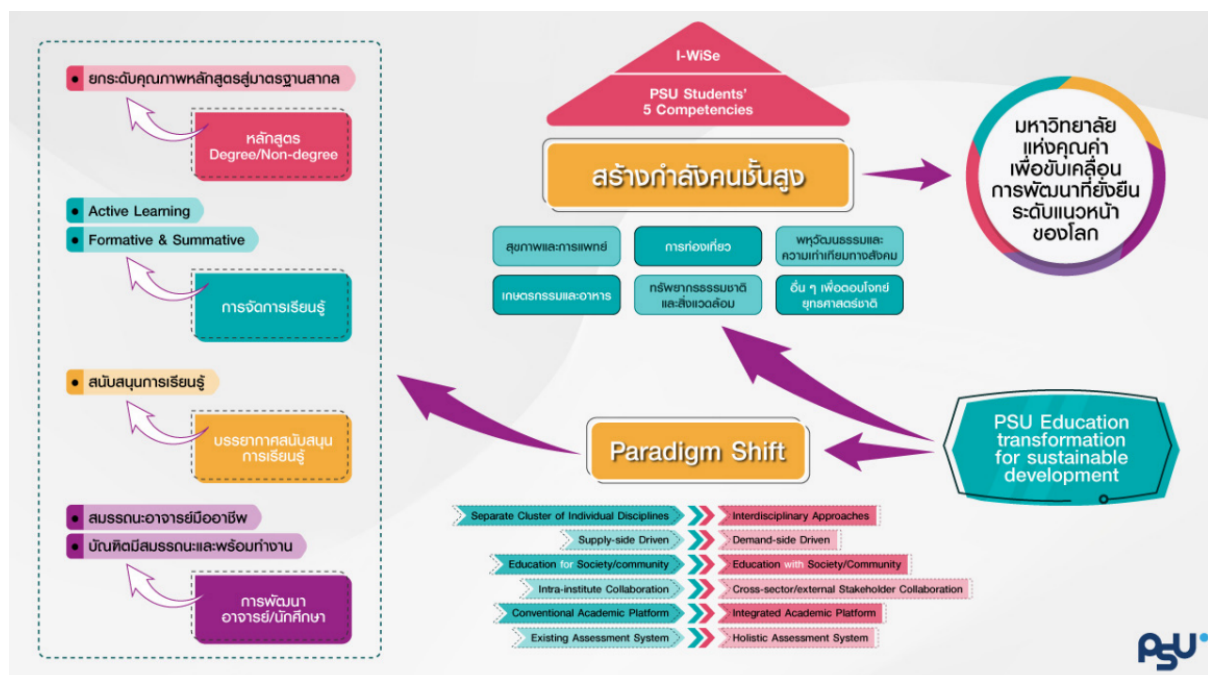
3. การเชื่อมโยงตลาดแรงงานและการศึกษา เพื่อลดความไม่สอดคล้องระหว่างทักษะของบัณฑิตที่จบกับความต้องการของตลาดแรงงานเพื่อลดความไม่สอดคล้องกันระหว่างทักษะบัณฑิตและตลาดแรงงาน โดยกระทรวงการอุดมศึกษาฯ มหาวิทยาลัยและผู้ประกอบการ ต้องทำงานร่วมกันเพื่อเก็บข้อมูลความต้องการของตลาดแรงงานและภาวะการมีงานทำหลังเรียนจบของบัณฑิตแต่ละสาขา กระทรวงการอุดมศึกษาฯ ควรเปิดเผยข้อมูลเหล่านี้ ต่อสาธารณะ เพื่อให้นักศึกษาเลือกเข้าเรียนในหลักสูตรที่มีคุณภาพ และเพื่อให้มหาวิทยาลัยนำข้อมูลเหล่านี้มาเป็นแนวทางในการปรับจำนวนรับนักศึกษา และปรับเนื้อหาหลักสูตรที่สามารถสร้างให้ผู้เรียนเกิดทักษะที่ตรงกับความต้องการของตลาดแรงงานอย่างแท้จริง

ในด้านการจัดประสบการณ์การเรียนรู้ และการทำวิจัย ควรมีการดึงบุคลากรที่มีความสามารถเป็นที่ยอมรับในวงการศึกษา มาร่วมกับอาจารย์ในมหาวิทยาลัย เพื่อออกแบบการสอนและกำหนดโจทย์วิจัย ควรมีการจัดระบบการฝึกงานในสถานประกอบการที่มีคุณภาพสูง รวมถึงระบบการให้คำปรึกษาแนะแนว เพื่อการหางานและศึกษาต่อ

4. ในการดำเนินนโยบายกำกับดูแลของภาครัฐ กระทรวงการอุดมศึกษาฯ ควรสนับสนุนให้เกิดการควรรวมมหาวิทยาลัยที่สมัครใจ เพื่อช่วยลดต้นทุนในการบริการและการใช้ทรัพยากรร่วมกันได้มากยิ่งขึ้น หากมหาวิทยาลัยใดมีศักยภาพเพียงพอ ควรได้รับการสนับสนุนให้ออกนอกระบบ เพื่อให้เกิดความคล่องตัวในการบริหารงาน สำหรับการจัดสรรงบประมาณ ก็ควรจัดสรรให้ตามภารกิจของสถาบันแต่ละสถาบัน ในกรณีที่เป็นสถาบันที่เน้นการสอน รัฐควรจัดสรรในรูปแบบเงินอุดหนุนรายหัว ขึ้นกับจำนวนนักศึกษาเป็นสำคัญ เพื่อสร้าง

แรงจูงใจให้มหาวิทยาลัยปรับหลักสูตรมุ่งเน้นสาขาวิชาที่เชี่ยวชาญ หากเป็นมหาวิทยาลัยวิจัยควรปรับรูปแบบการจัดสรรงบประมาณ ตามศักยภาพด้านการวิจัยของมหาวิทยาลัยนั้นๆ นอกจากนี้เพื่อเป็นการสนับสนุนการเรียนรู้ตลอดชีวิต รัฐอาจแจกเครดิตให้ประชาชนนำไปใช้เรียนทักษะที่กำลังเป็นที่ต้องการ

จากการเปลี่ยนแปลงและความท้าทายดังกล่าว มหาวิทยาลัยสงขลานครินทร์ จำเป็นต้องปรับเปลี่ยนมุมมองหรือวิสัยทัศน์ของมหาวิทยาลัย มาให้ความสำคัญต่อการเป็นมหาวิทยาลัยแห่งคุณค่า เพื่อการขับเคลื่อนการพัฒนาที่ยั่งยืนระดับแนวหน้าของโลก ดังนั้นการจัดการศึกษาของมหาวิทยาลัย ก็ต้องปรับเปลี่ยนมามุ่งเน้นการสร้างกำลังคนชั้นสูง เพื่อตอบสนองต่อวิสัยทัศน์ดังกล่าว ดังกรอบแนวคิดที่แสดงข้างล่างนี้



2 การพัฒนากำลังคน

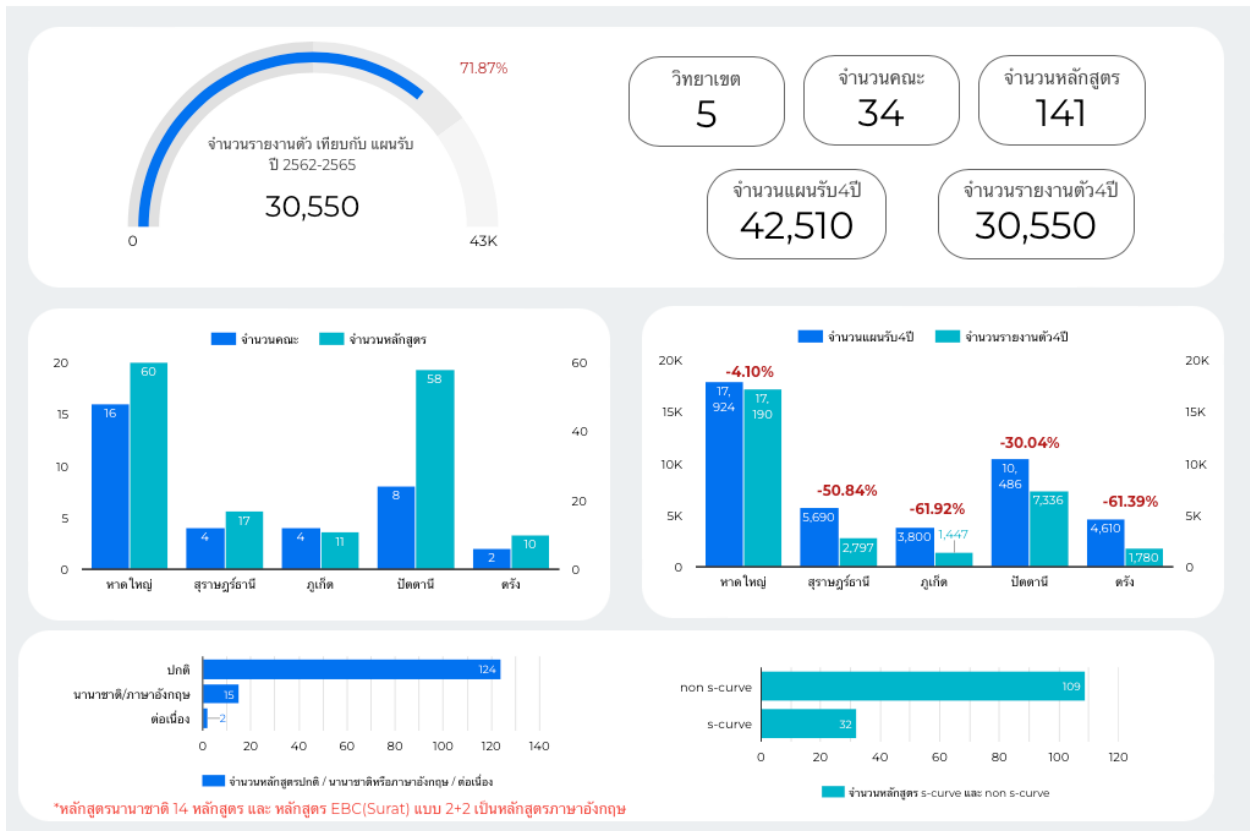
2.1 ข้อมูลพื้นฐานด้านการพัฒนากำลังคนในช่วง 2562-2565

[สามารถเข้าถึงได้จาก <https://eila.psu.ac.th/dashboard>]

ระดับปริญญาตรี

ส่วนของ Dashboard นี้แสดงข้อมูลของนักศึกษาระดับปริญญาตรีทั้ง 5 วิทยาเขต ในช่วงระหว่างปี พ.ศ.2562 – 2565 โดย ม.สงขลานครินทร์ มีคณะที่เปิดการเรียนการสอนระดับปริญญาตรีทั้งหมด 34 คณะ แบ่งเป็นส่วนของวิทยาเขตหาดใหญ่ 16 คณะ วิทยาเขตปัตตานี 8 คณะ วิทยาเขตสุราษฎร์ธานีและภูเก็ตอย่างละ 4 คณะ และ วิทยาเขตตรัง 2 คณะ ตามลำดับ

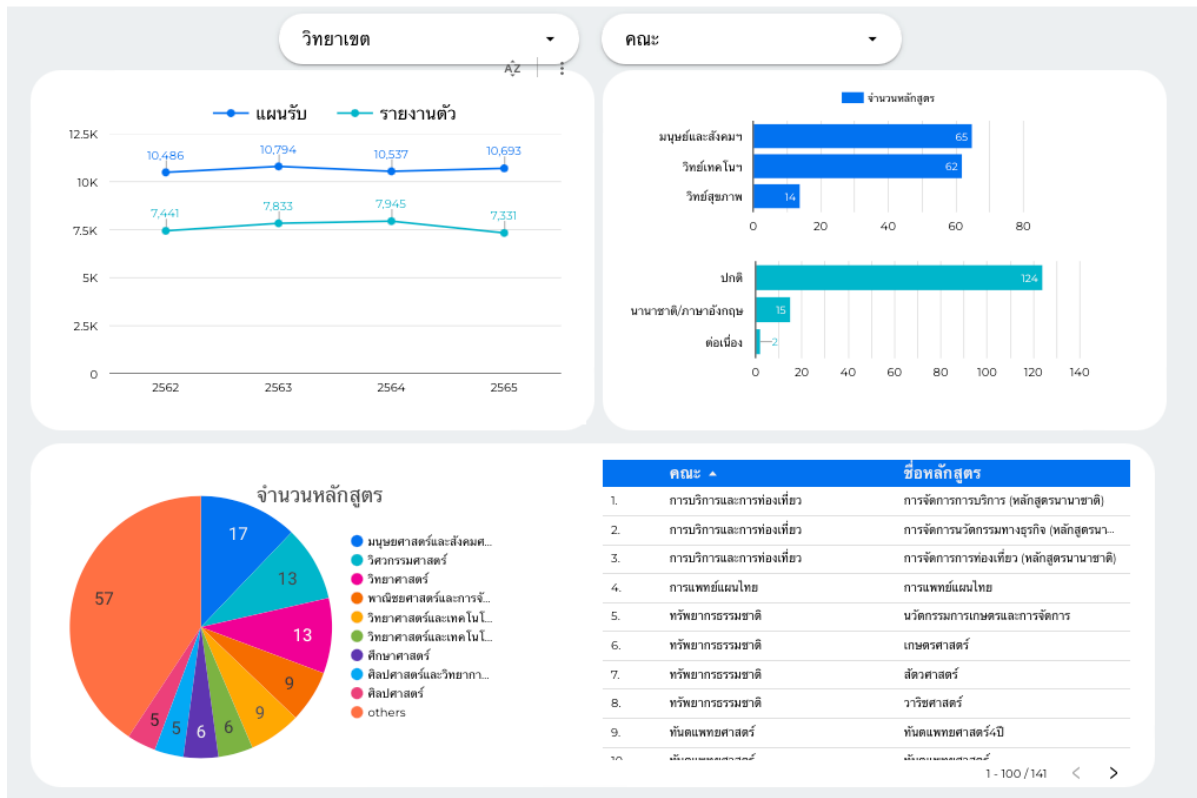
PSU EIU ภาพรวมความเชื่อมโยงระหว่างหลักสูตรและจำนวนนักศึกษา ระดับปริญญาตรี



จำนวนหลักสูตรระดับปริญญาตรีมีทั้งสิ้น 141 หลักสูตร แบ่งเป็นหลักสูตรปกติ(ภาษาไทย) 124 หลักสูตร หลักสูตรนานาชาติ จำนวน 14 หลักสูตร (+ 1 หลักสูตรสำหรับการเรียนการสอนเป็นภาษาอังกฤษ) และหลักสูตรต่อเนื่อง 2 หลักสูตร โดยวิทยาเขตที่มีจำนวนหลักสูตรมากที่สุดคือ หาดใหญ่ ปัตตานี สุราษฎร์ธานี ภูเก็ตและตรัง ตามลำดับ (60, 58, 17, 11 และ 10 หลักสูตร)

จำนวนแผนรับของนักศึกษาตั้งแต่ปี 2562-2565 จากทั้ง 5 วิทยาเขตอยู่ที่ 42,510 คน ทั้งนี้จำนวนนักศึกษาที่รายงานตัวเข้าเป็นนักศึกษา ม.อ. นั้น มีทั้งสิ้น 30,550 คน ซึ่งคิดเป็นร้อยละ 71.87 โดยวิทยาเขต หาดใหญ่ ถือเป็นวิทยาเขตที่รับนักศึกษาได้ใกล้เคียงกับแผนรับมากที่สุด โดยสามารถนักศึกษาได้ถึงร้อยละ 95.90

PSU EILA ภาพรวมความเชื่อมโยงระหว่างหลักสูตรและจำนวนนักศึกษา ระดับปริญญาตรี



Dashboard นี้สามารถ filter ได้จากส่วนของวิทยาเขตและคณะ ซึ่งจะแสดงรายละเอียดการเปรียบเทียบระหว่างแผนรับและจำนวนรายงานตัว รวมทั้งรายละเอียดของหลักสูตร และจำนวนหลักสูตรทั้งหมดในแต่ละคณะ โดยกลุ่มสาขาวิชาของหลักสูตรแบ่งเป็น 3 กลุ่ม คือ กลุ่มสาขาวิชาสังคมศาสตร์และมนุษยศาสตร์ จำนวน 65 หลักสูตร (46.10%) กลุ่มสาขาวิชาวิทยาศาสตร์และเทคโนโลยี จำนวน 62 หลักสูตร (43.97%) และ กลุ่มสาขาวิชาวิทยาศาสตร์สุขภาพ จำนวน 14 หลักสูตร (9.93%)

นอกจากจำนวนนักศึกษาของแผนรับและรายงานตัวแล้ว Dashboard นี้ยังแสดงนักศึกษาที่กำลังศึกษาอยู่ โดยสามารถ filter จากส่วนของกลุ่มสาขาวิชา วิทยาเขตและคณะได้ ซึ่งจะแสดงจำนวนของนักศึกษาที่กำลังศึกษา จำนวนนักศึกษาต้อออก (โอนรีไทม์) และแสดงหลักสูตรที่นักศึกษาที่กำลังศึกษาจากมากที่สุดไปอย่างน้อยที่สุด / น้อยที่สุดไปยิ่งมากที่สุดได้ (โดยแสดงตามปีการศึกษา)

ASU EILA ภาพรวมความเชื่อมโยงระหว่างหลักสูตรและจำนวนนักศึกษา ระดับปริญญาตรี



ASU EILA ภาพรวมความเชื่อมโยงระหว่างหลักสูตรและจำนวนนักศึกษา ระดับปริญญาตรี

กลุ่มสาขาวิชา
 วิทยาเขต
 คณะ
 ปีการศึกษา

ปี	คณะ	ชื่อหลักสูตร	กำลังศึกษา	
1.	2565	วิทยาการจัดการ	บริหารธุรกิจ	383
2.	2565	นิติศาสตร์	นิติศาสตร์	369
3.	2565	พยาบาลศาสตร์ วิทยาเขตหาดใหญ่	พยาบาลศาสตร์	266
4.	2565	การแพทย์แผนไทย	การแพทย์แผนไทย	198
5.	2565	แพทยศาสตร์	แพทยศาสตร์	192
6.	2565	ศิลปศาสตร์และวิทยาการจัดการ	การจัดการรัฐกิจ	190
7.	2565	วิทยาลัยนานาชาติ วิทยาเขตสุราษฎร์ธานี	ภาษาอังกฤษเพื่อการสื่อสารทางธุรกิจ	107
8.	2565	เภสัชศาสตร์	เภสัชกรรมอุตสาหกรรม	106
9.	2565	วิทยาศาสตร์และเทคโนโลยีอุตสาหกรรม	อาชีวอนามัยและความปลอดภัย	102
10.	2565	ศิลปศาสตร์และวิทยาการจัดการ	การจัดการธุรกิจ	100
11.	2565	วิทยาการจัดการ	บัญชีบัณฑิต	100
12.	2565	วิทยาการจัดการ	รัฐประศาสนศาสตร์	98
13.	2565	พาณิชยศาสตร์และการจัดการ	การจัดการรัฐกิจ	90
14.	2565	พาณิชยศาสตร์และการจัดการ	บัญชีบัณฑิต	90
15.	2565	วิศวกรรมศาสตร์	วิศวกรรมเครื่องกล	85
16.	2565	ทรัพยากรธรรมชาติและสิ่งแวดล้อม	เกษตรศาสตร์	82
17.	2565	วิศวกรรมศาสตร์	วิศวกรรมคอมพิวเตอร์	82
Grand total			27,238	

จำนวนคณะ: 34
 จำนวนหลักสูตร: 141

แผนรับ: 42,510
 รายงานตัว: 30,550

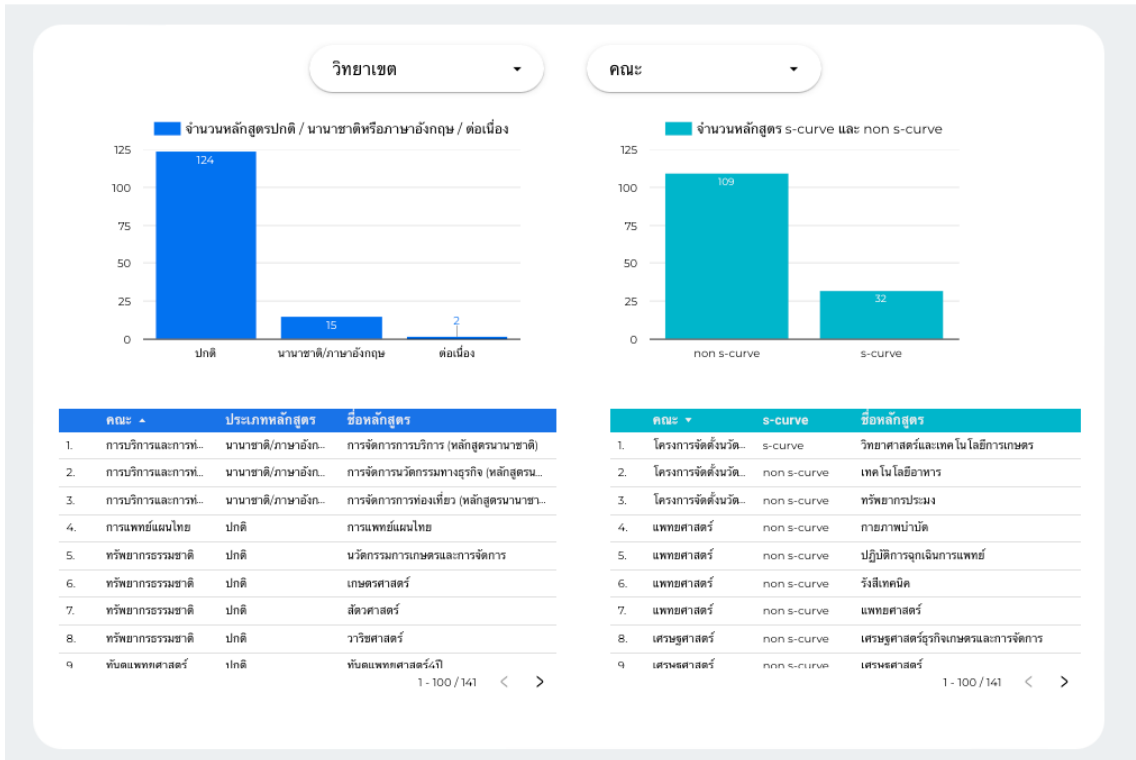
กำลังศึกษา: 27,238
 จำนวนตกรอก: 765

*รายงานตัว = ขึ้นทะเบียนเป็นนักศึกษา ม.อ.
 *ตกรอก = รีโตน

1 - 25 / 624 < >

ทั้งนี้ Dashboard นี้ สามารถแสดงคณะและชื่อหลักสูตรตามประเภทของหลักสูตรได้ โดยแบ่งเป็นส่วนของจำนวนหลักสูตรปกติ (ภาษาไทย) หลักสูตรนานาชาติ/ภาษาอังกฤษ และหลักสูตรต่อเนื่อง รวมทั้งส่วนของหลักสูตรที่เป็น s-curve และ non s-curve

RSU EILA ภาพรวมความเชื่อมโยงระหว่างหลักสูตรและจำนวนนักศึกษา ระดับปริญญาตรี



Dashboard แสดง %เปรียบเทียบจำนวนแผนรับและจำนวนนักศึกษารายงานตัว ระหว่างปี 2562 – 2565 โดยตารางจะประกอบด้วย 5 สีที่เกี่ยวข้อง สีเขียวและสีฟ้า คือจำนวนนักศึกษารายงานตัวได้เกินเป้าหมายของแผนรับที่วางไว้ (มากกว่า 100%) ส่วนสีส้มและสีแดง คือจำนวนนักศึกษารายงานตัวได้ต่ำกว่าเป้าหมายของแผนรับที่วางไว้ต่ำกว่าถึง 80% ส่วนสีขาว คือจำนวนนักศึกษารายงานตัวเทียบกับแผนรับที่วางไว้ได้ค่าระหว่าง 20% - 100%

PSU EILA ภาพรวมความเชื่อมโยงระหว่างหลักสูตรและจำนวนนักศึกษา ระดับปริญญาตรี

วิทยาลัย: ปัตตานี (1) | คณะ:

 %ปี 62 หรือ %ปี 63 ได้เกินเป้าหมายแผนรับ (>=100%)
 %ปี 62 และ %ปี 63 ได้เกินเป้าหมายแผนรับ (>=100%)
 %ปี 62 หรือ %ปี 63 ได้ต่ำกว่าเป้าหมายแผนรับ 80%
 %ปี 62 และ %ปี 63 ได้ต่ำกว่าเป้าหมายแผนรับ 80%

คณะ	ชื่อหลักสูตร	แผนรับ62	รายงานตัว62	%ปี62	แผนรับ63	รายงานตัว63	%ปี63
1. รัฐศาสตร์	การปกครอง	70	93	132.86%	60	140	233.33%
2. ศิลปกรรมศาสตร์	ออกแบบแฟชั่น	25	26	104.00%	25	43	172.00%
3. รัฐศาสตร์	ความสัมพันธ์ระหว่างประเทศ	50	97	194.00%	60	102	170.00%
4. รัฐศาสตร์	การปกครองท้องถิ่น	50	97	194.00%	50	76	152.00%
5. วิทยาศาสตร์และเทคโนโลยี	คณิตศาสตร์และวิทยาการคอมพิวเตอร์	60	41	68.33%	50	62	124.00%
6. ศึกษาศาสตร์	คณิตศาสตร์	30	33	110.00%	30	37	123.33%
7. มนุษยศาสตร์และสังคมศ...	สังคมสงเคราะห์ศาสตร์	40	49	122.50%	50	58	116.00%
8. มนุษยศาสตร์และสังคมศ...	ภาษาและวรรณคดีไทย	50	57	114.00%	50	57	114.00%
9. มนุษยศาสตร์และสังคมศ...	พัฒนาสังคม	40	29	72.50%	50	57	114.00%
10. รัฐศาสตร์	นโยบายสาธารณะ	30	31	103.33%	30	33	110.00%
11. ศึกษาศาสตร์	ภาษาไทย	30	28	93.33%	30	33	110.00%
12. ศึกษาศาสตร์	สุขศึกษา	30	23	76.67%	30	33	110.00%
13. มนุษยศาสตร์และสังคมศ...	ภาษาอังกฤษ	50	48	96.00%	50	54	108.00%
14. ศึกษาศาสตร์	ภาษาอังกฤษ	30	31	103.33%	30	32	106.67%
15. ศึกษาศาสตร์	พลศึกษา	30	31	103.33%	30	32	106.67%
16. ศึกษาศาสตร์	วิทยาศาสตร์ทั่วไป	30	30	100.00%	30	32	106.67%
17. ศึกษาศาสตร์	เทคโนโลยีดิจิทัลและสื่อสารการศ...	45	24	53.33%	30	31	103.33%
18. วิทยาศาสตร์และเทคโนโลยี	โภชนศาสตร์และการกำหนดอาหาร	30	34	113.33%	30	30	100.00%
19. วิทยาการสื่อสาร	นวัตกรรมการออกแบบและสร้งสร...	60	66	110.00%	60	59	98.33%

1 - 58 / 58 < >

*ส่วนของคณะวิทยาศาสตร์ และ วิศวกรรมศาสตร์ ในแผนรับ จะเป็นการรับรวม จึงไม่ได้แบ่งเป็นการแยกหลักสูตร

PSU EILA ภาพรวมความเชื่อมโยงระหว่างหลักสูตรและจำนวนนักศึกษา ระดับปริญญาตรี

วิทยาลัย: | คณะ:

 %ปี 64 หรือ %ปี 65 ได้เกินเป้าหมายแผนรับ (>=100%)
 %ปี 64 และ %ปี 65 ได้เกินเป้าหมายแผนรับ (>=100%)
 %ปี 64 หรือ %ปี 65 ได้ต่ำกว่าเป้าหมายแผนรับ 80%
 %ปี 64 และ %ปี 65 ได้ต่ำกว่าเป้าหมายแผนรับ 80%

คณะ	ชื่อหลักสูตร	แผนรับ64	รายงานตัว64	%ปี64	แผนรับ65	รายงานตัว65	%ปี65
112. ศิลปศาสตร์และวิทยาการ...	เศรษฐศาสตร์ธุรกิจ	110	22	20.00%	110	23	20.91%
113. ศิลปศาสตร์และวิทยาการ...	การจัดการธุรกิจท่องเที่ยว	120	34	28.33%	110	20	18.18%
114. อุตสาหกรรมเกษตร	เทคโนโลยีบรรจุภัณฑ์และวัสดุ	40	20	50.00%	40	7	17.50%
115. พาณิชยศาสตร์และการจัด...	ธุรกิจดิจิทัล	80	11	13.75%	80	13	16.25%
116. วิทยาศาสตร์และเทคโนโลยี	เทคโนโลยีการเกษตร	60	14	23.33%	50	8	16.00%
117. เทคโนโลยีและสิ่งแวดล้อม	เทคโนโลยีภูมิสารสนเทศสิ่งแวดล้อม	60	10	16.67%	40	6	15.00%
118. มนุษยศาสตร์และสังคมศ...	ศิลปการคิดเพื่อการพัฒนามนุษย์	30	3	10.00%	30	4	13.33%
119. วิทยาลัยนานาชาติ วิทยา...	ภาษาเพื่อการสื่อสารทางธุรกิจระหว...	0	0	null	60	7	11.67%
120. ศิลปศาสตร์	ชุมชนศึกษาเพื่อการพัฒนาที่ยั่งยืน	80	58	72.50%	80	9	11.25%
121. พาณิชยศาสตร์และการจัด...	การจัดการสารสนเทศและเทคโนโลยี	150	20	13.33%	150	16	10.67%
122. วิทยาศาสตร์และเทคโนโลยี	ฟิสิกส์	40	5	12.50%	40	4	10.00%
123. วิทยาศาสตร์และเทคโนโลยี	สิ่งแวดล้อมเพื่อความยั่งยืน	50	10	20.00%	60	5	8.33%
124. มนุษยศาสตร์และสังคมศ...	ภาษาญี่ปุ่นเพื่อการสื่อสารสากล (ภ...	40	6	15.00%	50	4	8.00%
125. วิทยาศาสตร์และเทคโนโลยี	เคมีอุตสาหกรรมสีเขียว	40	11	27.50%	40	3	7.50%
126. พาณิชยศาสตร์และการจัด...	การจัดการการท่องเที่ยว	150	6	4.00%	150	11	7.33%
127. พาณิชยศาสตร์และการจัด...	การออกแบบศิลปการแสดงและนวิ...	30	2	6.67%	30	2	6.67%
128. วิทยาศาสตร์และเทคโนโลยี	เทคโนโลยีการจัดการอุตสาหกรรม...	80	11	13.75%	80	5	6.25%
129. พาณิชยศาสตร์และการจัด...	การเงิน ประกันภัยและการจัดการ...	100	2	2.00%	100	4	4.00%
130. โครงการจัดตั้งวิศวกรรม...	เทคโนโลยีอาหาร	60	9	15.00%	80	1	1.25%

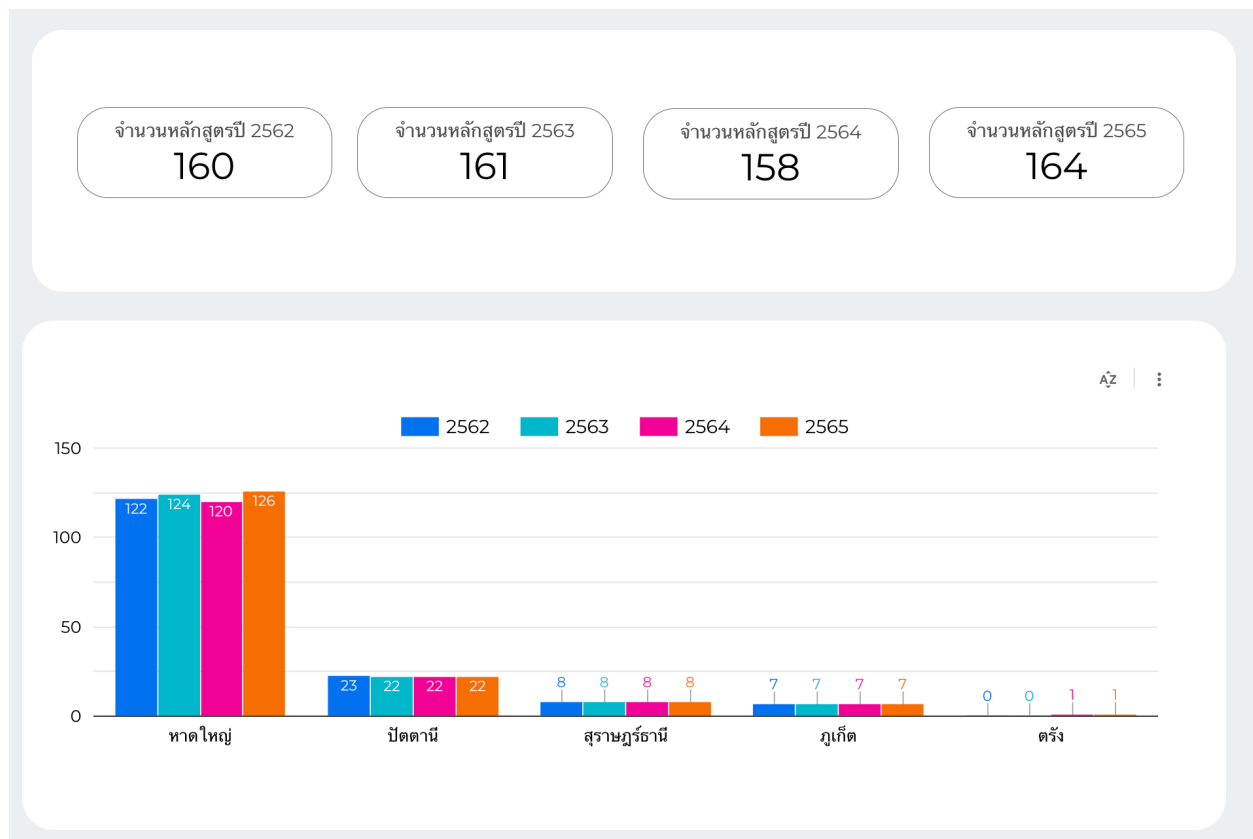
101 - 132 / 132 < >

*ส่วนของคณะวิทยาศาสตร์ และ วิศวกรรมศาสตร์ ในแผนรับ จะเป็นการรับรวม จึงไม่ได้แบ่งเป็นหลักสูตร

ระดับบัณฑิตศึกษา



ภาพรวมความเชื่อมโยงระหว่างหลักสูตรและจำนวนนักศึกษา ระดับบัณฑิตศึกษา



2.2 การพัฒนาทักษะในศตวรรษที่ 21

การพัฒนาทักษะภาษาอังกฤษ

มหาวิทยาลัยสงขลานครินทร์ให้ความสำคัญในการพัฒนาทักษะภาษาอังกฤษ ซึ่งเป็นภาษาสากลที่นักศึกษาสามารถนำไปใช้ในการสื่อสารในชีวิตประจำวันและการทำงาน ในปี พ.ศ. 2559 มหาวิทยาลัยกำหนดเกณฑ์มาตรฐานและแนวปฏิบัติการสอบวัดความรู้ภาษาอังกฤษเพื่อสำเร็จการศึกษาของนักศึกษาหลักสูตรปริญญาตรี ที่เข้าศึกษาตั้งแต่ปี 2559 เป็นต้นไป เกณฑ์มาตรฐานที่ใช้ได้แก่ TOEIC, Tell Me More, IELTS, PSU English Test โดยมหาวิทยาลัยกำหนดแนวทางในการจัดสอบภาษาอังกฤษ Tell Me More และ PSU English Test ให้นักศึกษาในทุกชั้นปีอย่างต่อเนื่อง เพื่อสะท้อนผลความรู้ภาษาอังกฤษของนักศึกษา โดยนักศึกษาสามารถใช้ผลการสอบดังกล่าวในการประเมินตนเองและเป็นข้อมูลป้อนกลับเพื่อให้นักศึกษาวางแผนในพัฒนาตนเอง นอกจากนี้คณะ/วิทยาเขต สามารถนำผลการสอบวัดความรู้ไปใช้ในการกำหนดแผนการพัฒนาทักษะภาษาอังกฤษของนักศึกษาให้ดียิ่งขึ้น

ผลการสอบของนักศึกษาชั้นปีที่ 4 (รหัส 62) ซึ่งมีจำนวนทั้งสิ้น 6,782 คน นักศึกษาที่ได้สอบภาษาอังกฤษผ่านแล้ว มีจำนวน 6,524 คน คิดเป็น 96.20 % (ข้อมูล ณ วันที่ 6 มกราคม 2566)

แผนสำหรับปี พ.ศ. 2566-2570

กำหนดแนวทางในการพัฒนาทักษะภาษาอังกฤษตามแนวทางของ Common European Framework of Reference for Languages (CEFR) โดยดำเนินการดังนี้

1. จัดทำชุดข้อสอบของมหาวิทยาลัย PSU English Skills Test (PSU-EST) ที่ทดสอบ 4 ด้าน ได้แก่ Listening, Indirect speaking, Reading และ Indirect writing โดยเน้นบริบทของการสื่อสารในชีวิตประจำวันและการทำงาน นอกจากนี้โครงสร้างของข้อสอบ PSU-EST สอดคล้องกับการทดสอบภาษาอังกฤษ Test of English Communication in the Workplace (TEC-W) โดยสถาบันทดสอบการศึกษาแห่งชาติ (องค์การมหาชน) (สทศ.) (พัฒนาคลังข้อสอบ โดยเริ่มดำเนินการภาคการศึกษา 2/2564 และต่อเนื่องไปจนถึงภาคการศึกษา 1/2566)

2. จัดทำรายวิชา PSU English for Communication ใน PSU MOOC ซึ่งเป็นการทำงานร่วมกันของอาจารย์ผู้สอนภาษาอังกฤษของมหาวิทยาลัยสงขลานครินทร์จากหลายวิทยาเขต รายวิชาดังกล่าวประกอบด้วย 4 รายวิชาย่อย ตามระดับ A1, A2, B1 และ B2 โดยมีเน้นเนื้อหาใน 4 ทักษะ Listening, Speaking, Reading, และ Writing ในแต่ละรายวิชาย่อย นักศึกษาที่เข้าเรียนและผ่านการประเมินร้อยละ 60 จะได้รับประกาศนียบัตรที่ออกโดยระบบ MOOC (คาดว่าจะเริ่มใช้งานได้ทั้ง 4 รายวิชาในเดือนเมษายน 2566)

3. ประเมินผลการสอบ PSU-EST ของนักศึกษา และผลการผ่านในรายวิชา PSU English for Communication ใน PSU MOOC เพื่อระบุปัญหาการสื่อสารภาษาอังกฤษของนักศึกษา มหาวิทยาลัยสงขลานครินทร์ ซึ่งจะสามารถใช้จัดทำแผนการพัฒนาทักษะภาษาอังกฤษในปีถัดไป

4. ประเมินข้อสอบ PSU-EST และรายวิชา PSU English for Communication ใน PSU MOOC หากได้ผลการประเมินเป็นที่น่าพอใจ สามารถให้สถาบันการศึกษาอื่น ๆ ในภาคใต้ เข้าทดสอบ PSU-EST และเข้าเรียนในรายวิชา PSU English for Communication ได้

การพัฒนาทักษะดิจิทัล

แผนสำหรับปี พ.ศ. 2566-2570

1. มหาวิทยาลัยสงขลานครินทร์ได้ตั้งคณะทำงานในการพัฒนาการสอบ PSU Test of Digital Literacy (PSU-TDL) ซึ่งมาจากคณาจารย์ทางคอมพิวเตอร์จากหลายวิทยาเขต โดยการสอบดังกล่าวสามารถวัดระดับทักษะดิจิทัล ในด้านการสื่อสารและการทำงานร่วมกันในยุคดิจิทัล การเรียนรู้เชิงสร้างสรรค์ผ่าน

เทคโนโลยีดิจิทัล รวมถึงการรู้เท่าทันและความปลอดภัยในสังคมดิจิทัล โดยนักศึกษาสามารถเริ่มสอบได้ตั้งแต่ มกราคม 2566 เป็นต้นไป

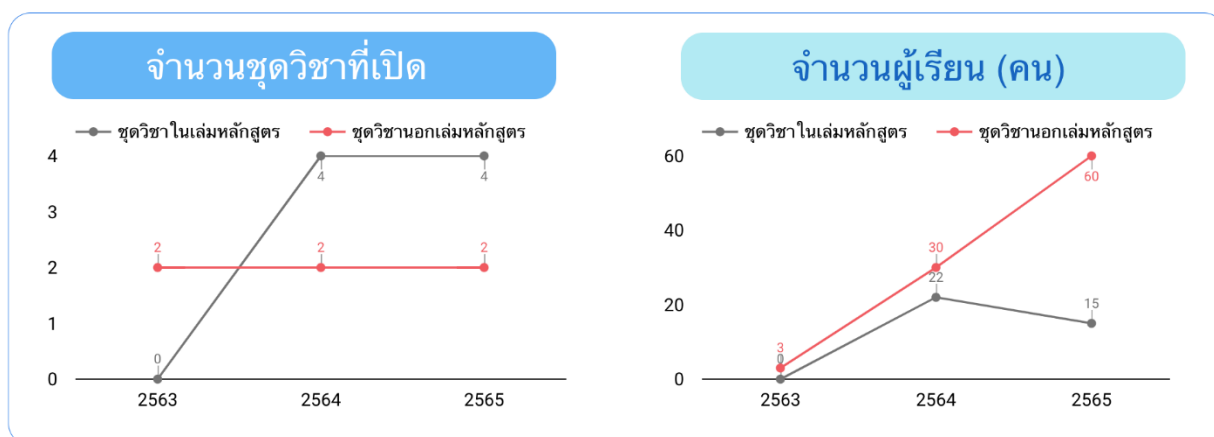
2. ประเมินผลการสอบ PSU-TDL ของนักศึกษา เพื่อระบุจุดอ่อนและจุดแข็งของนักศึกษาด้านสมรรถนะด้านดิจิทัล ซึ่งจะสามารถใช้จัดทำแผนการพัฒนาสมรรถนะด้านดิจิทัลให้กับนักศึกษา เช่น การเพิ่มรายวิชา/เนื้อหาใน General Education หรือรายวิชาแกนของหลักสูตร การอบรมระยะสั้น เป็นต้น

3. การพัฒนาอาจารย์ให้สามารถใช้สื่อการเรียนรู้ดิจิทัลที่ทันสมัย เพื่อให้ปรับวิธีการสอนโดยใช้เทคโนโลยีดิจิทัลเพิ่มมากขึ้น

การเพิ่มพูนพัฒนาทักษะสำหรับการทำงาน (Upskill, Reskill และ Newskill) ในรูปแบบ Non degree

ข้อมูลย้อนหลัง 3 ปี ของชุดวิชาในลักษณะ non degree (ทั้งในเล่มและนอกเล่มหลักสูตร)

ปีการศึกษา	จำนวนชุดวิชาที่เปิด		จำนวนผู้เรียน (คน)	
	ชุดวิชาในเล่มหลักสูตร	ชุดวิชานอกเล่มหลักสูตร	ชุดวิชาในเล่มหลักสูตร	ชุดวิชานอกเล่มหลักสูตร
2563	0	2	0	3
2564	4	2	22	30
2565	4	2	15	60
รวมทั้งหมด	8	6	31	99



โดยชุดวิชาที่มีผู้เรียนมากที่สุด 3 ลำดับแรกใน 3 ปีที่ผ่านมา จะเกี่ยวกับการจัดการระบบกิจการฮาลาล 29 คน การพัฒนาและเพิ่มพูนในการรู้เท่าทันสื่อ 16 คน และ ภาษาไทยและวัฒนธรรมเพื่อการบริการและการท่องเที่ยว 44 คน ซึ่งเป็นชุดวิชานอกเล่มหลักสูตร จะเห็นได้ว่าเป็นชุดวิชาที่เป็นทักษะที่ไม่ได้เป็นทางเทคนิคและอยู่ในสาขาที่เกี่ยวข้องกับฮาลาล ดิจิทัล และการท่องเที่ยว

แผนสำหรับปี 2566-2570

ปัจจุบันเนื่องจากความต้องการของผู้เรียนและรูปแบบการเรียนรู้เปลี่ยนไป (life long learning) ทักษะที่จำเป็นต่อการทำงานหรือสร้างอาชีพได้จึงมีความจำเป็น รวมทั้งการนำไปสะสมหน่วยกิตในธนาคารหน่วยกิต (Credit bank) ดังนั้นแผนที่วางไว้ได้แก่

1. กำหนดทิศทาง นโยบายของการขอเปิดปิดชุดวิชาหรือรายวิชาสำหรับ non degree นอกเล่มหลักสูตรและเป้าที่ต้องการ (OKRs หรือ KPIs) ให้ชัดเจน โดยหลักสูตรควรเป็นหลักสูตรที่เลี้ยงตนเองได้
2. วิเคราะห์ความต้องการของตลาดงานและผู้มีส่วนได้ส่วนเสียเรื่องทักษะที่ต้องการในการทำงานและตลาดงานในอนาคต 5 ปีข้างหน้า หรือควรเป็นหลักสูตรควรตอบโจทย์แนวทางการพัฒนากำลังคนของประเทศ Upskill/reskills ของประเทศเพื่อพัฒนากำลังคนในอุตสาหกรรม S-curve และ New S-curve
3. สนับสนุนและทำงานร่วมกับสำนักพัฒนาทรัพยากรมนุษย์และพันธกิจสังคมเกี่ยวกับการส่งเสริมชุดวิชา/รายวิชาเพื่อการเรียนรู้ตลอดชีวิต ในรูปแบบ upskill reskill และ newskill ที่ไม่ต้องการสะสมหน่วยกิตเก็บเครดิต
4. จัดทำระบบฐานข้อมูลเพื่อการเก็บข้อมูล วิเคราะห์ข้อมูล ติดตามผล
5. สำนักการศึกษาฯ จะทำหน้าที่เป็น regulator, promoter และ monitor

3 การพัฒนาและบริหารหลักสูตร

3.1.การพัฒนาหลักสูตรตามแนวทาง OBE

การดำเนินงานที่ผ่านมา (2561-2565)

มหาวิทยาลัยฯ ใช้ Outcome Based Education ซึ่งเป็นเกณฑ์คุณภาพอาเซียน AUNQA ที่มหาวิทยาลัยเลือกประเมินคุณภาพหลักสูตร เป็นแนวทางในการพัฒนาหลักสูตร มหาวิทยาลัยกำหนดให้ทุกหลักสูตรต้องปรับปรุงหลักสูตรใหม่ โดยการวิเคราะห์ความต้องการของผู้มีส่วนได้ส่วนเสีย เพื่อปรับหลักสูตรที่เน้นผลลัพธ์การเรียนรู้ (Learning outcome) ทักษะที่หลักสูตรจะให้เกิดกับนักศึกษา จากนั้นจึงออกแบบรายวิชาและการจัดการเรียนการสอนเพื่อให้เกิดผลลัพธ์ตามที่ตั้งไว้ กำหนดให้ทุกหลักสูตรดำเนินการปรับปรุงทันทีโดยไม่ต้องรอครบรอบการปรับปรุง 5 ปี ซึ่งมหาวิทยาลัยได้มีการดำเนินการ ดังนี้

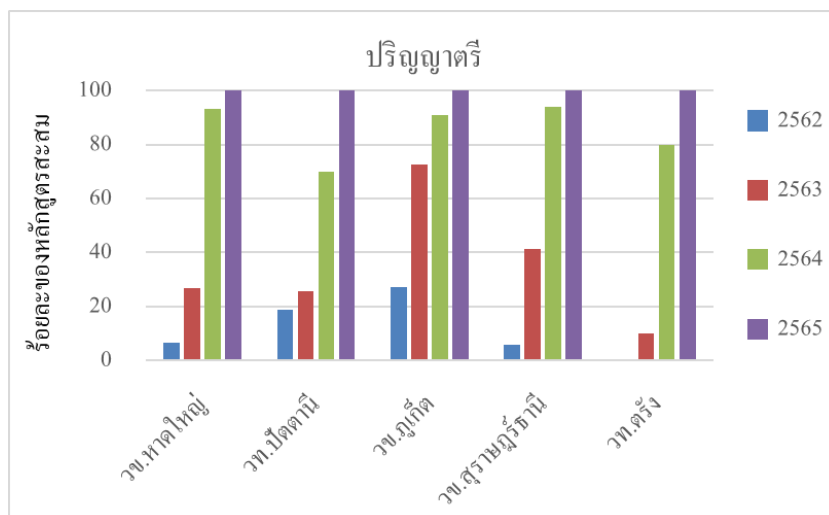
- จากการประเมินคุณภาพหลักสูตรโดยใช้เกณฑ์คุณภาพอาเซียน AUNQA ซึ่งยึด Outcome Based Education เป็นแนวทางในการพัฒนาหลักสูตร พบว่าหลักสูตรส่วนใหญ่มีเพียงการวางแผนแต่ยังไม่เริ่มดำเนินการ หรือมีการดำเนินการแต่ไม่เชื่อมโยงกับแผน หรือ มีการดำเนินการแต่ยังไม่ครบถ้วน ซึ่ง

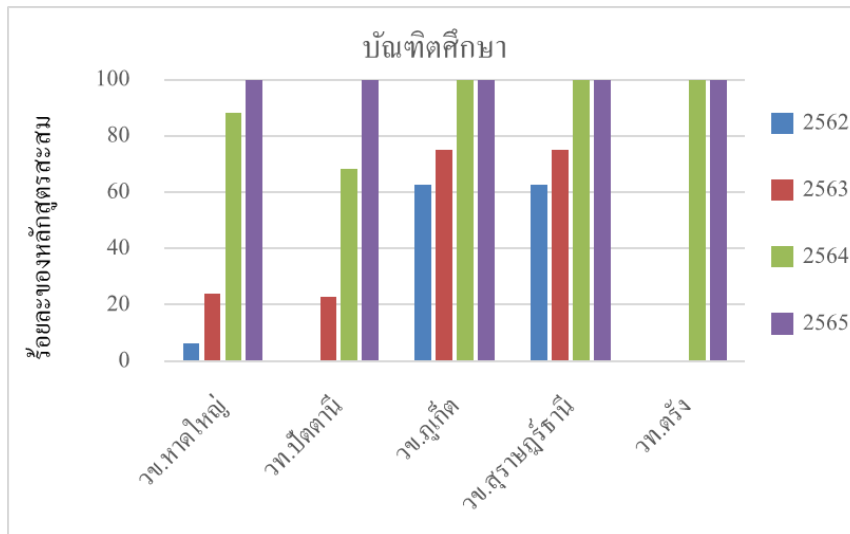
สะท้อนความไม่เข้าใจหลักการของ OBE มหาวิทยาลัยจึงเริ่มด้วยการจัดอบรมให้ความรู้การจัดทำหลักสูตรตามแนว OBE แก่ผู้บริหาร ผู้จัดการหลักสูตร และคณาจารย์ทุกคน ทุกวิทยาเขต ระหว่างปี 2559-2562 รวมทั้งสิ้น 11 ครั้ง โดยที่มหาวิทยาลัยภายนอกคณะที่มิชชาการ ม.อ.

- แต่งตั้งกรรมการกลั่นกรองหลักสูตรของมหาวิทยาลัย แยกตามกลุ่มสาขา 3 กลุ่ม (วิทยาศาสตร์สุขภาพ กลุ่มวิทยาศาสตร์และเทคโนโลยี กลุ่มมนุษยศาสตร์และสังคมศาสตร์) โดยแต่งตั้งกรรมการกลางของมหาวิทยาลัย ซึ่งประกอบด้วยผู้ผ่านการอบรมหลักสูตร OBE และมีความเข้าใจในกระบวนการของ OBE จากทั้ง 5 วิทยาเขตเป็นชุดทำงาน มีผู้อำนวยการสำนักการศึกษาและนวัตกรรมการเรียนรู้ และทีมผู้ช่วยอธิการบดีด้านต่างๆในฝ่ายวิชาการ เป็นผู้ประสานงานและดำเนินการหลัก
- กำหนดเป็นนโยบายให้ทุกหลักสูตรที่ปรับปรุง / หลักสูตรใหม่ ออกแบบการเรียนการสอน เป็นชุดวิชา (Module) แทนการสอนเป็นรายวิชา เน้นการสอนที่เป็น Active learning และการเรียนรู้จากสถานการณ์จริง (WIL) และ สหกิจศึกษา การออกแบบการเรียนการสอนเป็นชุดวิชา (Module) เป็นการเตรียมพร้อมสำหรับเปิดสอนเพื่อการ Upskill, Reskill ให้กับผู้สนใจทั่วไป และเก็บสะสมผลการเรียนรู้ไว้ในธนาคารหน่วยกิต (Credit Bank)

ผลการดำเนินงาน

ในช่วง 2562-2565 หลักสูตรทั้งระดับปริญญาตรีและหลักสูตรระดับบัณฑิตศึกษาได้มีการปรับปรุงหลักสูตรตามแนวทาง OBE โดยมีจำนวนการเพิ่มขึ้นของหลักสูตรที่ปรับปรุงตามแนวทาง OBE เป็นไปดังรูป





โดยในปี 2565 ทุกหลักสูตรฯ ของมหาวิทยาลัยสงขลานครินทร์ได้ปรับปรุงตามแนวทาง OBE

แผนสำหรับปี พ.ศ. 2566-2570

การปรับปรุงหลักสูตรยังคงใช้แนวทางของ OBE ในการปรับปรุงหลักสูตร เนื่องจากที่ผ่านมามีการกำหนด competency ในส่วนของทักษะ (skill) หลักสูตรจะกำหนดเป็นทักษะกว้างๆ ไม่เจาะจงกับสาขา/หลักสูตรจึงทำให้ไม่สามารถตอบทักษะที่สำคัญของหลักสูตรได้ ดังนั้นในการดำเนินการปรับปรุงหลักสูตรในรอบต่อไปนี้จะเน้นการกำหนดทักษะที่จำเป็นและสำคัญของสาขา/หลักสูตรให้ชัดเจนขึ้น เพื่อจะเชื่อมโยงในส่วนของ skill mapping ของ สป.อว. ซึ่งทาง สป.อว. เลือวมหาวิทยาลัยสงขลานครินทร์เป็น 1 ใน 6 ของมหาวิทยาลัยที่จะนำร่องในเรื่องของการทำ skill mapping ในการดำเนินงานปัจจุบัน ทางมหาวิทยาลัยได้คัดเลือกหลักสูตรเทคโนโลยีบัณฑิต สาขาวิชาเทคโนโลยีสารสนเทศ (ต่อเนื่อง) และหลักสูตรศิลปศาสตรบัณฑิต สาขาวิชาการจัดการอุตสาหกรรมการบินและการบริการ เข้าร่วมเป็นหลักสูตรนำร่อง และในอนาคตอาจจะมีการจัดทำ skill transcript ของผู้เรียนในหลักสูตร

3.2 การจัดทำ personalized learning

การดำเนินงานที่ผ่านมา (2561-2565)

กำหนดให้หลักสูตรที่ปรับตามแนวทาง OBE ออกแบบการเรียนการสอนเป็นชุดวิชา (Module) ที่บูรณาการความรู้ที่เสร็จสมบูรณ์ในชุดวิชานั้น และมีผลลัพธ์การเรียนรู้ และทักษะที่จะได้รับชัดเจน แทนการจัดเป็นรายวิชา เพื่อเป็นการบูรณาการเชื่อมโยงองค์ความรู้ และเพื่อเปิดโอกาสให้บุคคลทั่วไป ลงทะเบียนเรียนได้ตามความสนใจ เพื่อส่งเสริมการเรียนรู้ตลอดชีวิต (Life Long Learning) เพื่อ up-skill, re-skill ผู้เรียนจะได้รับ ประกาศนียบัตร และสามารถเก็บสะสมหน่วยกิตไว้ในคลังหน่วยกิต (Credit Bank) ของมหาวิทยาลัย

โดยมหาวิทยาลัยฯ ได้ดำเนินนโยบายในการพัฒนาชุดวิชาในลักษณะ Non-degree เพื่อส่งเสริมการเรียนรู้ตลอดชีวิต (Life Long Learning) การพัฒนาชุดวิชาแบ่งเป็น 2 ลักษณะ

3.2.1) การพัฒนาชุดวิชา (Module) ในหลักสูตรที่ผ่านคณะกรรมการนโยบายวิชาการแล้ว โดยมีหลักสูตรปรับปรุง/หลักสูตรใหม่ในปีการศึกษา 2563 – 2564 ที่มีการจัดการเรียนการสอนโดยพัฒนาเป็นชุดวิชา (Module) แทนการสอนแบบรายวิชา จำนวนทั้งสิ้น 871 ชุดวิชา กระจายในทุกวิทยาเขต สามารถนำไปเปิดให้บุคคลทั่วไปลงทะเบียนเรียน เพื่อการ Up-skill, Re-skill และเก็บสะสมในระบบคลังหน่วยกิตได้ ชุดวิชา (Module) ในหลักสูตร ที่ดำเนินการแจ้งเปิดรับผู้เรียนในระบบ PSU Next-U ในปีการศึกษา 2563 ถึง ปีการศึกษา 2564 มีจำนวน 31 ชุดวิชา

3.2.2) การพัฒนาชุดวิชา (Module) ที่ไม่ได้อยู่ในหลักสูตร แบ่งเป็น

3.2.2.1) พัฒนาตามเป้าหมายของกระทรวงการอุดมศึกษา วิทยาศาสตร์วิจัยและนวัตกรรม เพื่อให้ผู้สนใจทั่วไปเลือกเรียนเพื่อการ Up-skill, Re-skill และ New-skill เป็นหลักสูตรประกาศนียบัตร ต่ำกว่าระดับปริญญา (Non-Degree) เพื่อยกระดับพัฒนาทักษะกำลังคนของประเทศ และได้รับทุนสนับสนุน ที่ดำเนินการแล้ว จำนวน 17 หลักสูตร ดังนี้

ปี 2561 จำนวน 1 หลักสูตร

ปี 2562 จำนวน 2 หลักสูตร

ปี 2563 จำนวน 6 หลักสูตร

ปี 2564 จำนวน 3 หลักสูตร

ปี 2565 จำนวน 5 หลักสูตร

3.2.2.2) ชุดวิชาที่ไม่ได้อยู่ในเล่มหลักสูตร

เป็นชุดวิชาที่คณะขออนุมัติเปิดเพิ่มเติมจากชุดวิชาในเล่มหลักสูตร เพื่อเปิดให้ผู้สนใจทั่วไปลงทะเบียนได้ในปีการศึกษา 2563 – 2564 จำนวน 13 ชุดวิชา

การดำเนินงานในอนาคต (2566-2570)

จากการที่ดำเนินการในเรื่องการจัดทำชุดวิชาในหลักสูตร มีบางหลักสูตร ที่มีชุดวิชาที่มากพอที่จะจัดทำเป็น personalized learning ที่ผู้เรียนสามารถเลือกเรียนชุดวิชาที่ตอบสนองต่อความต้องการของตนเอง และสามารถนำมาเก็บสะสมในระบบคลังหน่วยกิตเพื่อขอรับปริญญาในศาสตร์นั้น ๆ ได้

4 การพัฒนาสมรรถนะอาจารย์ด้านการเรียนการสอน (PSU-TPSF)

ช่วงปี 2558-2565 มหาวิทยาลัยได้พัฒนารอบมาตรฐานของการจัดการเรียนรู้อย่างมืออาชีพ PSU-TPSF (PSU-TEACHING PROFESSIONAL STANDARDS FRAMEWORK) เพื่อใช้เป็นแนวทางสำหรับการพัฒนาสมรรถนะของการจัดการเรียนการสอน นับเป็นมหาวิทยาลัยแรกที่มีการพัฒนารอบมาตรฐานเพื่อการพัฒนาอย่างเป็นระบบ จัดอบรมเชิงปฏิบัติการเป็นแผนรายปี แก่คณาจารย์ที่สนใจครอบคลุมทุกกิจกรรม ได้แก่ การออกแบบหลักสูตร/รายวิชาที่เน้นผลลัพธ์การเรียนรู้ การออกแบบการสอน ACTIVE LEARNING รูปแบบต่าง ๆ การวัดประเมินผลรูปแบบต่าง ๆ ที่สอดคล้องกับรูปแบบการจัดการเรียนการสอน การใช้เทคโนโลยีในการสอน การสร้างสื่อออนไลน์ นวัตกรรมการสอน WIL สหกิจศึกษา อาจารย์นิเทศสหกิจ ฯลฯ ปีละ 30-40 โครงการ โดยวิทยากรจากทั้งภายในและภายนอกมหาวิทยาลัย

มหาวิทยาลัยจัดอบรมเชิงปฏิบัติการ ระยะสั้น (3 วัน) “ก้าวแรกสู่ครูมืออาชีพ” ทุกปี แก่อาจารย์ใหม่ที่มีอายุราชการ 2 ปี ปีละ 2 รุ่น และอยู่ระหว่างการออกแบบชุดอบรมเชิงปฏิบัติการระยะยาว 3-6 เดือน (ไม่ต่อเนื่อง อบรมสลับนำไปปฏิบัติ) ติดตาม เพื่อพัฒนาเข้าสู่กรอบมาตรฐาน PSU-TPSF ซึ่งในปีการศึกษา 2566 อาจารย์ใหม่จำนวน 45 คนที่เพิ่งเข้าร่วมโครงการ ก้าวแรกมืออาชีพ จะต้องเข้าร่วมการอบรม พัฒนาอาจารย์ต่อเนื่องตลอดปี เพื่อให้มีความพร้อมในการเข้ารับการประเมินสมรรถนะอาจารย์ระดับ 1 เมื่อสิ้นปีการศึกษา 2566

มหาวิทยาลัยจัดประชุมวิชาการประจำปี PSU Education Conference เพื่อเป็นเวทีแลกเปลี่ยนเรียนรู้การจัดการเรียนรู้รูปแบบใหม่ ระหว่างบุคลากรในสถาบันอุดมศึกษาทั่วประเทศ

มหาวิทยาลัยจัดระบบประเมินเพื่อรับรองให้กับผู้ยื่นขอรับการรับรองตามระดับของกรอบ PSU-TPSF ซึ่งมีลำดับขั้นของพัฒนาการ 4 ระดับ ปัจจุบันมีคณาจารย์ผ่านการรับรองสมรรถนะแล้ว ดังตาราง

จำนวนผู้ผ่านการประเมินตามกรอบมาตรฐานสมรรถนะอาจารย์มหาวิทยาลัยสงขลานครินทร์

(PSU Teaching Professional Standards Framework: PSU-TPSF) [ณ วันที่ 4 มกราคม 2566]

วิทยาเขต	ระดับสมรรถนะ PSU-TPSF				ข้อมูลสถิติ		
	ดรณาจารย์	วิชาจารย์	สามัตถิยาจารย์	ลิกษาจารย์	ผู้ผ่านทั้งหมด	อาจารย์ทั้งหมด	คิดเป็น (%)
หาดใหญ่	208	95	37	1	341	1,402	24.32
สุราษฎร์ธานี	47	27	6	-	80	168	47.62
ปัตตานี	60	47	6	-	113	486	23.25
ตรัง	20	16	4	-	40	82	48.78
ภูเก็ต	6	2	3	-	11	128	8.59
รวมทั้งสิ้น	341	187	56	1	585	2,266	25.82

ผู้ผ่านการประเมิน PSU-TPSF



มหาวิทยาลัยได้คัดเลือกกลุ่มอาจารย์เพื่อพัฒนาเป็นวิทยากรแกนนำของมหาวิทยาลัย (Train the Trainer) โดยสนับสนุนให้เข้ารับอบรมจาก Advance Higher Education Academy หลักสูตรการพัฒนาการจัดการเรียนการสอนของประเทศอังกฤษ ในรุ่นที่ 1 จำนวน 9 คนและผ่านการประเมินได้รับการรับรองตามกรอบกรอบสมรรถนะสากล UK-PSF ในระดับ 3 (Senior Fellow) แล้ว 9 คน รุ่นที่ 2 เข้ารับการรับรองตามกรอบกรอบสมรรถนะสากล UK-PSF ในระดับ 3 (Senior Fellow) แล้ว 8 คน รวมได้รับการรับรองมาตรฐานระดับ 3 (Senior Fellow) ทั้งหมด 16 คน นอกจากนี้มหาวิทยาลัยได้รับโควตาเข้าอบรมการเรียนการสอนในโครงการ IPSP จัดโดย Stanford University จำนวน 8 คน และได้รับประกาศนียบัตรรับรองการผ่านการอบรมจำนวน 7 คน

ในปีการศึกษา 2565 มหาวิทยาลัยจัดโครงการพัฒนาอาจารย์ด้านการเรียนการสอนภายใต้ความร่วมมือกับ Advanced HE ประเทศอังกฤษ สำหรับอาจารย์ทั้ง 5 วิทยาเขต โดยจัดเป็นโครงการอบรมด้านการเรียนการสอน (Teaching Skill Master Class :TSMC) จำนวน 60 คน และพัฒนาอาจารย์เพื่อเข้ารับการประเมินสมรรถนะอาจารย์ระดับ 2 (Fellow) จำนวน 30 คน ระดับ 3 (Senior Fellow) จำนวน 20 คน ซึ่งขณะนี้อยู่ระหว่างการดำเนินการเพื่อยื่นขอรับการประเมิน

อาจารย์ของมหาวิทยาลัย ที่มีสมรรถนะตามกรอบ PSU-TPSF ได้รับการคัดเลือกและได้รับรางวัลอาจารย์ต้นแบบ จากสมาคมเครือข่ายการพัฒนาวิชาชีพอาจารย์และองค์กรระดับอุดมศึกษาแห่งประเทศไทย (ควอท.) 5 ปีติดกัน (รศ.พญ. จิตเกษม สุวรรณรัฐ, 2561; ผศ.ดร. ธเนศ ปานรัตน์, 2562; ผศ.ดร. ปารีชาติ มณีมัย, 2563; รศ.ดร.อาทิตย์ อินทรสิทธิ์, 2564; ผศ.ดร.ณัฐพล บุญนำ, 2565)

เพื่อให้การประเมินอาจารย์สอดคล้องกับแนวคิดการปรับเปลี่ยนวิธีการจัดการเรียนรู้ของอาจารย์ มหาวิทยาลัยจึงได้ปรับปรุงระบบประเมินการสอนของอาจารย์โดยนักศึกษา Lecturer Evaluation System (PSU-LES) โดยใช้แบบประเมินที่เป็น rebric เพื่อประเมินความสามารถในการจัดการเรียนการสอนของอาจารย์ ด้านความเป็นครู การส่งเสริมให้ผู้เรียนได้พัฒนาการคิดวิเคราะห์ การให้ข้อมูลป้อนกลับเชิงสร้างสรรค์ การส่งเสริมการทำงานเป็นทีมของนักศึกษา เป็นต้น ซึ่งระบบนี้ได้มีการใช้ทั้ง 5 วิทยาเขต อาจารย์ผู้สอน จะสามารถตรวจสอบผลประเมินของตนเองได้ โดยปรากฏข้อมูลที่จำเป็น เช่น จำนวนนักศึกษาที่ลงทะเบียนเรียนในรายวิชา จำนวนนักศึกษาที่ได้ทำแบบประเมินแล้ว คะแนนการประเมินในแต่ละหัวข้อ คะแนนเฉลี่ยรวมในแต่ละด้าน และคะแนนเฉลี่ยรวมทั้งหมด เป็นต้น และในส่วนของผู้บริหารคณะสามารถดูผลประเมินของอาจารย์ภายใต้คณะของตนเองได้ ส่วนสำหรับผู้บริหารวิทยาเขตสามารถดูข้อมูลเปรียบเทียบผลสรุปการสอนของอาจารย์ทุกคณะภายใต้วิทยาเขตนั้น ๆ ได้

แผนสำหรับปี 2566-2570

- พัฒนาอาจารย์ด้านการเรียนการสอน เพื่อเพิ่มจำนวนอาจารย์ที่ผ่านการประเมินสมรรถนะระดับ 2 ขึ้นไป
 - วิเคราะห์ความต้องการของอาจารย์ เพื่อจัดกิจกรรมพัฒนาทักษะด้านการเรียนการสอนของอาจารย์เพื่อให้สามารถส่งเสริมทักษะที่จำเป็นสำหรับนักศึกษา และให้ความพร้อมในการทำงาน เช่น การใช้เทคโนโลยีเพื่อสร้างการเรียนรู้แก่นักศึกษา การสอนที่ส่งเสริมการวิเคราะห์ การคิดสร้างสรรค์ การทำงานเป็นทีม ภาวะผู้นำ เป็นต้น
 - พัฒนาความสามารถของอาจารย์ในการประเมินผลเพื่อการเรียนรู้ของนักศึกษา
 - พัฒนาทักษะการทำหน้าที่เป็นโค้ช/ผู้สนับสนุนการเรียนรู้/การวิจัยในชั้นเรียนหรือทางการศึกษา
 - สนับสนุนให้อาจารย์เข้ารับการประเมินสมรรถนะของ Advanced HE ระดับ 3 ปีละ 30 คน
- การขอรับการรับรองระบบการประเมิน PSU-TPSF จาก Advanced HE
- การวิจัยสถาบันเพื่อติดตามประเมินผลจากการส่งเสริมอาจารย์ให้มีสมรรถนะการเรียนการสอน
- เพิ่มคุณภาพของวารสารการศึกษาและนวัตกรรมการเรียนรู้ ให้ผ่านการประเมินเพื่อเข้าสู่ TCI กลุ่ม 1 เพื่อเป็นพื้นที่ในการเผยแพร่ผลงานอาจารย์ด้านการเรียนการสอน

5 การพัฒนาและจัดการสิ่งสนับสนุนการเรียนรู้

Learning Platform

สำนักการศึกษาและนวัตกรรมการเรียนรู้ (EILA) มีการพัฒนาและดูแลแพลตฟอร์มที่สนับสนุนการจัดการเรียนการสอนออนไลน์ เพื่อส่งเสริมการเรียนรู้ตลอดชีวิต ดังนี้

1.LMS@PSU

LMS@PSU มีพื้นฐานจาก Open Source Software ซึ่งเป็น platform ที่รองรับการจัดการเรียนการสอนภายในของมหาวิทยาลัยสงขลานครินทร์ทั้ง 5 วิทยาเขต ภายใต้อินเตอร์เน็ต LMS@PSU (<https://lms2.psu.ac.th>)

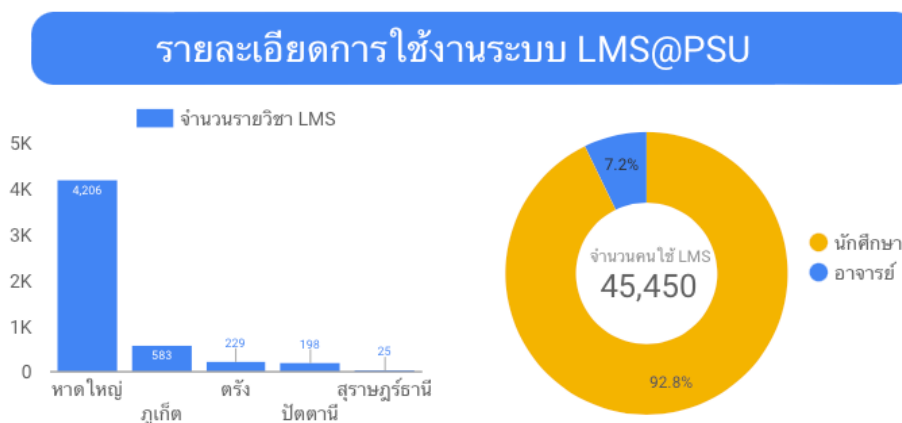
LMS@PSU เป็นระบบจัดการการเรียนการสอนในส่วนของแต่ละรายวิชาผ่านเว็บplatform นี้มีหน้าที่ในการบริหารจัดการข้อมูล เนื้อหา หลักสูตร และข้อสอบ ระหว่างผู้เรียน(นักศึกษา) และผู้สอน(อาจารย์) รวมทั้งสามารถติดตามความก้าวหน้าและประเมินผล ตลอดจนจัดการปฏิสัมพันธ์ระหว่างนักศึกษาและอาจารย์ได้ ทั้งส่วนของ News, Chat, Webboard เป็นต้น

โดยปัจจุบันระบบเครื่องคอมพิวเตอร์แม่ข่ายใหม่ของระบบ LMS@PSU จะเป็น CPU 64 Core, RAM 64 GB และ Harddisk 10 Terabyte ซึ่งถือว่ามีประสิทธิภาพที่รองรับได้ โดยไม่เกิดข้อผิดพลาด อีกทั้งผู้ดูแลระบบมีการ Monitor การใช้งานของเครื่องคอมพิวเตอร์แม่ข่ายอย่างสม่ำเสมอ

ผลการดำเนินการ และ แนวทางการดำเนินต่อในอนาคต

1. ปัจจุบันมีรายวิชาที่อยู่บนระบบ LMS@PSU จำนวนทั้งสิ้น 5,241 รายวิชา จำแนกตามวิทยาเขต ได้ดังนี้

- วิทยาเขตหาดใหญ่ จำนวน 4,206 รายวิชา
- วิทยาเขตปัตตานี จำนวน 198 รายวิชา
- วิทยาเขตภูเก็ต จำนวน 583 รายวิชา
- วิทยาเขตตรัง จำนวน 229 รายวิชา
- วิทยาเขตสุราษฎร์ธานี จำนวน 25 รายวิชา



2. ส่วนจำนวนผู้ใช้งานในระบบ LMS@PSU มีจำนวนทั้งสิ้น 45,450 คน แบ่งเป็น ผู้สอน(อาจารย์) จำนวน 3,275 คน และ ผู้เรียน(นักศึกษา) 42,175 คนหรือคิดเป็นร้อยละ 92.80

3. แผนการดำเนินงานปี 2566-2570 จะประกอบด้วย 3 ส่วน

- ส่วนของการอัปเดตตัว software ให้ทันสมัยในทุกปีการศึกษา โดยก่อนเปิดภาคการศึกษาที่ 1/66 ทางผู้ดูแลระบบจะอัปเดต Moodle จาก version 3.8.2 เป็น version 4.0 ซึ่งจะส่งผลให้นักศึกษาและอาจารย์มีการใช้งานที่ง่ายและสะดวกมากขึ้น
- ส่วนของการจัดการรายวิชาที่แขวนในระบบ LMS@PSU เกินกว่า 4 ภาคการศึกษา (มากกว่า 2 ปี) ซึ่งจะมีการแจ้งทางผู้สอน(อาจารย์) ก่อนดำเนินการ
- ส่วนของ Hardware จะทำการประสานไปยังสำนักดิจิทัลและระบบอัจฉริยะ เพื่อประเมินประสิทธิภาพพร้อมกัน โดยดูจาก Log File การใช้งานและการแจ้งเตือนเคสต่างๆ ที่เกิดขึ้น

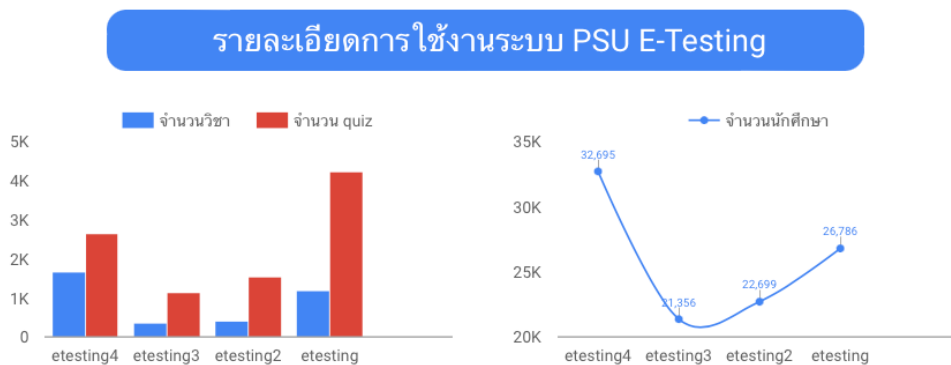
2. E-Testing@PSU

E-Testing@PSU เป็น Platform สำหรับการสอบออนไลน์ ที่รองรับการปรับรูปแบบการประเมินผล ในชั้นเรียน เป็นการประเมินผลในรูปแบบของออนไลน์ โดยระบบ E-Testing ในปัจจุบันมีเครื่องคอมพิวเตอร์แม่ข่ายรองรับจำนวนทั้งสิ้น 4 ระบบ ซึ่งแต่ละระบบสามารถรองรับการใช้งานของนักศึกษาได้สูงสุด 800 คน แพลตฟอร์มนี้สามารถเข้าถึงได้จาก <https://etesting.psu.ac.th> , <https://etesting2.psu.ac.th> , <https://etesting3.psu.ac.th> และ <https://etesting4.psu.ac.th>

ผลการดำเนินการ และ แนวทางการดำเนินต่อในอนาคต

1. จากทั้ง 4 เครื่องคอมพิวเตอร์แม่ข่าย ตั้งแต่ปี 2563 นั้น พบว่ามีจำนวนรายวิชาทั้งสิ้น 3,564 รายวิชา และมีจำนวนการสอบเกิดขึ้นทั้งหมด 2,642 การทดสอบ โดยแสดงการใช้ข้อมูลดังนี้

เครื่องคอมพิวเตอร์แม่ข่าย	จำนวนรายวิชา	จำนวนการทดสอบ
https://etesting.psu.ac.th	1,182	4,219
https://etesting2.psu.ac.th	393	1,529
https://etesting3.psu.ac.th	341	1,135
https://etesting4.psu.ac.th	1,648	2,642
รวม	3,564	9,525



2. โดยจำนวนนักศึกษาที่เข้าใช้งาน ตั้งแต่ปี 2563 นั้นพบว่า จำนวนนักศึกษาจะเข้าทำการทดสอบในเครื่องคอมพิวเตอร์แม่ข่ายที่ 4 นั้น มีจำนวนสูงมากถึง 32,695 การใช้งาน เนื่องจากเครื่องคอมพิวเตอร์แม่ข่ายที่ 4 นั้น จะมีไว้สำหรับการสอบภาษาอังกฤษเท่านั้น ทั้งส่วนของการสอบ TMM, PSU-EST และ PSU-Test

3. แผนการดำเนินงานปี 2566-2570 จะประกอบด้วย 3 ส่วน

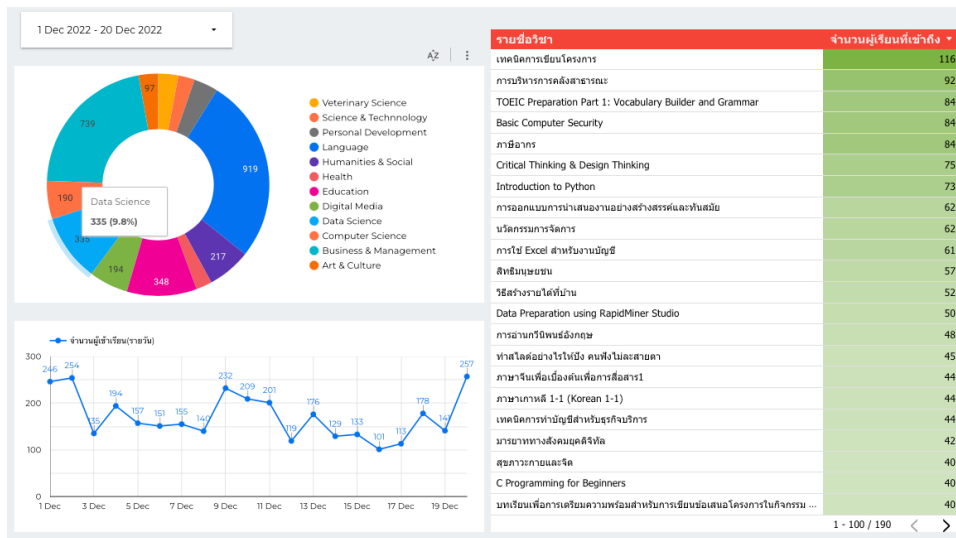
- ส่วนของการอัปเดตตัว software ให้ทันสมัยในทุกปีการศึกษา โดยก่อนเปิดภาคการศึกษาที่ 1/66 ทางผู้ดูแลระบบจะอัปเดต Moodle จาก version 3.8.2 เป็น version 4.0 ซึ่งจะส่งผลให้นักศึกษาและอาจารย์มีการใช้งานที่ง่ายและสะดวกมากขึ้น
- ส่วนของการจัดการรายวิชาระหว่างเปิดภาคการศึกษา ทางผู้ดูแลระบบจะทำการ monitor การใช้งานอย่างสม่ำเสมอและต่อเนื่อง รวมทั้งคำนวณความเหมาะสมในการกระจายโหลดการทำงานของเครื่องคอมพิวเตอร์แม่ข่าย เพื่อให้มั่นใจได้ว่าการจัดสอบออนไลน์จะเป็นไปอย่างราบรื่น
- ส่วนของ Hardware จะทำการประสานไปยังสำนักดิจิทัลและระบบอัจฉริยะ เพื่อประเมินประสิทธิภาพพร้อมกัน โดยดูจาก Log File การใช้งานและการแจ้งเตือนเคสต่างๆ ที่เกิดขึ้น

3. PSU MOOC (ซึ่งปัจจุบันได้รวม PSU MySchool อยู่ในระบบเดียวกันเรียบร้อยแล้ว)

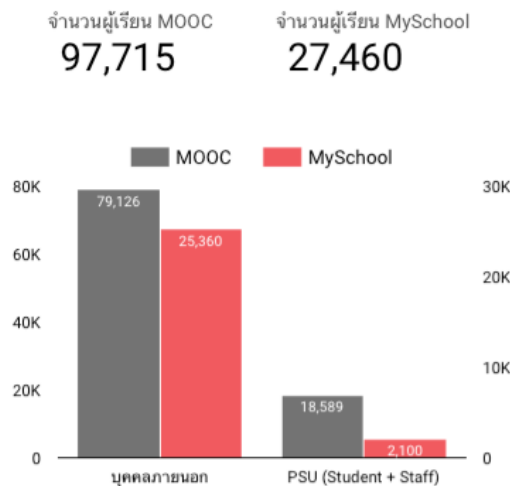
PSU MOOC เป็น Platform ซึ่งพัฒนามาบนฐานของ Massive Open Online Course เป็นระบบเรียนออนไลน์ที่มหาวิทยาลัยสงขลานครินทร์จัดเตรียมขึ้นเพื่อให้บุคคลทั่วไปที่สนใจสามารถเข้าเรียนได้ โดยไม่มีค่าใช้จ่าย ซึ่งถือเป็นการขับเคลื่อนการศึกษาและเพิ่มพูนความรู้ให้ตนเองทุกช่วงวัย ส่งเสริมการนำความรู้สู่สาธารณะ และมุ่งเน้นการทำประโยชน์เพื่อสังคม

PSU MOOC สามารถเข้าถึงได้จาก <https://mooc.psu.ac.th> โดยจะแบ่งหมวดหมู่รายวิชาเป็น 12 หมวดรายวิชา และปัจจุบันมีรายวิชาทั้งสิ้น 194 รายวิชา ส่วน PSU MySchool พัฒนาขึ้นเพื่อเตรียมความพร้อมก่อนเข้าศึกษาต่อในระดับมหาวิทยาลัยสำหรับนักเรียนระดับชั้นมัธยมศึกษาตอนปลาย โดยมี 7 กลุ่มรายวิชาหลัก ได้แก่ คณิตศาสตร์ ชีววิทยา เคมี ฟิสิกส์ ภาษาไทย ภาษาอังกฤษ และสังคมศึกษา ซึ่ง PSU MOOC จะมี dashboard แบบ real time ในการแสดงค่าสถิติการใช้งานด้วย

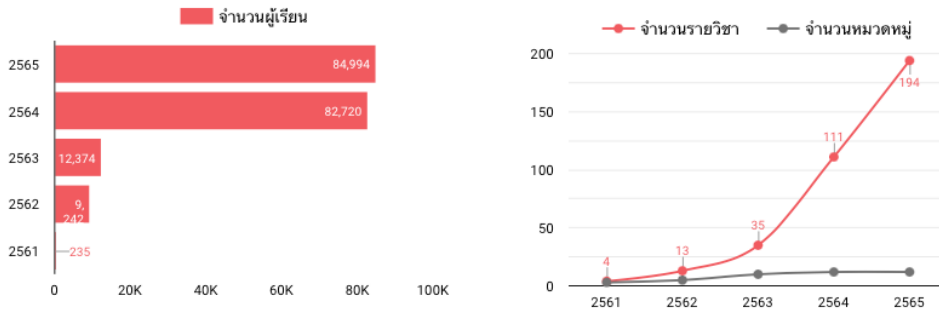
ผลการดำเนินการ และ แนวทางการดำเนินต่อในอนาคต



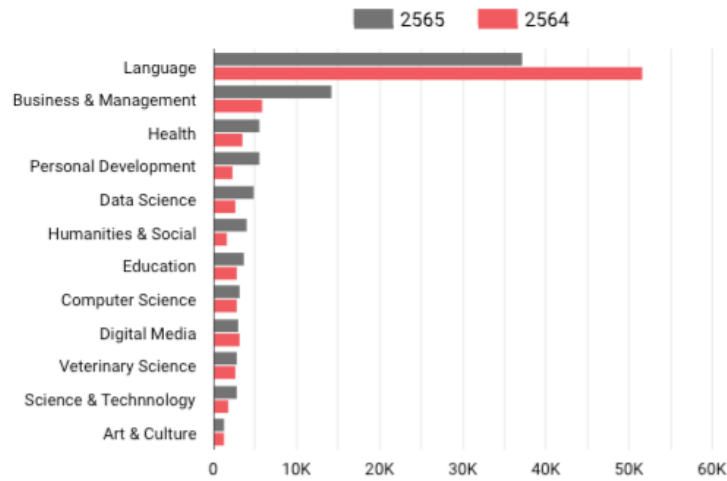
1. จำนวนผู้เรียนที่มีความสนใจ สมัครเข้าเรียนในระบบทั้งสิ้น 125,175 คน โดยมีผู้เรียนจบหลักสูตร และได้รับใบประกาศนียบัตรทั้งสิ้นจำนวน 65,598 คน หรือคิดเป็นร้อยละ 52.41 จากจำนวนผู้สมัครเรียนทั้งหมด
2. จำนวนผู้เรียนสำหรับ MOOC (194 รายวิชา) มีจำนวนทั้งสิ้น 97,715 คน แบ่งออกเป็นบุคลากรและนักศึกษาของ PSU จำนวน 18,589 คน (19.02%) และบุคคลภายนอกถึง 79,126 คน หรือคิดเป็นร้อยละ 80.98 ส่วนจำนวนผู้เรียน MySchool (7 รายวิชา) มีจำนวนทั้งสิ้น 27,460 คน แบ่งออกเป็นบุคลากรและนักศึกษาของ PSU จำนวน 2,100 คน และบุคคลภายนอก 25,360 คน หรือคิดเป็นร้อยละ 92.35



3. จากจำนวนผู้เรียน (ที่มีการนับซ้ำ) พบว่า ปี 2564-2565 มีการเข้าเรียนรายวิชาผ่าน MOOC เพิ่มขึ้นมากอย่างเห็นได้ชัด โดยปี 2565 มีจำนวนผู้เรียน 84,994 คน และ ปี 2564 มีจำนวนผู้เรียน 82,720 คนตามลำดับ
4. ปัจจุบันนี้รายวิชาผ่าน MOOC มีจำนวนทั้งสิ้น 194 รายวิชา ซึ่งมีการผลิตเนื้อหาที่ดีเพิ่มมากขึ้นอย่างต่อเนื่อง โดยทางมหาวิทยาลัยสนับสนุนในการให้ทุนอาจารย์ในการจัดทำ content ต่างๆ



5. ปัจจุบันรายวิชาผ่าน MOOC จะถูกจัดกลุ่มอยู่ใน 12 ประเภท ได้แก่ Language, Business&Management, Health, Personal Development, Data Science, Humanities&Social, Education, Computer Science, Digital Media, Veterinary Science, Science&Technology และ Art&Culture (เรียงตามความนิยมในการเข้าเรียนของผู้เรียน)



6. ในเดือนกรกฎาคม ปี 2565 เป็นช่วงเวลาในการปิดทุนของการจัดทำรายวิชา MOOC จึงพบว่า จำนวนรายวิชาเพิ่มขึ้นสูงมาก จาก 126 รายวิชา เป็น 185 รายวิชา และผู้เรียนจะนิยมเข้าเรียนในช่วงของเปิดภาคการศึกษาด้วย

เดือน	จำนวนวิชาในปี 2564	จำนวนวิชาในปี 2565	ผู้เรียน (2564)	ผู้เรียน (2565)
1. ธันวาคม	110	193	9,865	5,376
2. พฤศจิกายน	109	192	15,987	6,602
3. ตุลาคม	65	192	7,141	7,518
4. กันยายน	49	189	9,661	6,746
5. กรกฎาคม	45	126	7,762	5,349
6. มิถุนายน	45	127	4,957	5,728
7. สิงหาคม	45	185	12,870	10,531
8. พฤษภาคม	43	126	3,519	11,920
9. เมษายน	40	126	1,725	4,364
10. มีนาคม	38	124	1,360	7,015
11. กุมภาพันธ์	37	112	2,848	7,434
12. มกราคม	37	111	4,837	6,471

7. แผนการดำเนินงานในปี 2566-2570 จะประกอบด้วย 4 ส่วน

- ส่วนของการอัปเดตตัว software ให้ทันสมัยในทุกปีการศึกษา จะแบ่งเป็น 2 ส่วนคือส่วนหน้าหลักการเข้าถึงและการค้นหารายวิชา จะมีการพัฒนาโดยใช้ wordpress พร้อม plugin ต่างๆตามความเหมาะสมในการใช้งาน และส่วนของการจัดการรายวิชาและใบประกาศนียบัตร จะเป็นส่วนของ Moodle
- ส่วนของการปรับใบประกาศนียบัตรให้รองรับการทวนสอบโดยใช้ QR Code ได้ และปรับเปลี่ยนส่วนของ dashboard สถิติการใช้งานให้ละเอียดมากที่สุด เพื่อการวิเคราะห์ข้อมูลของผู้เรียนให้ตรงมากที่สุด
- ส่วนของการให้ทุนในการผลิตเนื้อหาของรายวิชา MOOC ที่ตอบโจทย์พันธกิจของมหาวิทยาลัยสงขลานครินทร์และรองรับตลาดแรงงานที่จำเป็น เช่น การ apply ร่วมกันของกลุ่ม BCG
- ส่วนของ Hardware จะทำการประสานไปยังสำนักดิจิทัลและระบบอัจฉริยะ เพื่อประเมินประสิทธิภาพพร้อมกัน โดยดูจาก Log File การใช้งานและการแจ้งเตือนเคสต่างๆ ที่เกิดขึ้น

6 การมีส่วนร่วมจากภายนอก

6.1 การสร้างเครือข่าย CWIE และการสร้างการเรียนรู้ร่วมกัน

ที่ผ่านมาการมีส่วนร่วมจากภายนอกจะเป็นการดำเนินการผ่านการจัดการศึกษาแบบสหกิจศึกษา และการทำ MOU ที่ลงนามในระดับมหาวิทยาลัย เพื่อดำเนินการในความร่วมมือต่างๆ โดยข้อมูล 3 ปีย้อนหลังมีดังนี้

ปี	จำนวน MOU ที่ลงนามกับมหาวิทยาลัย	คู่ความร่วมมือ
2563	2	1.บริษัท TRUE 2.ชมพรอุตสาหกรรมน้ำมันปาล์ม
2564	1	1.บริษัท เอก-ชัย ดีสทริบิวชั่น ซิสเทม จำกัด (Lotus's)
2565	1	1. บริษัท กรุงเทพดุสิตเวชการ จำกัด (มหาชน) (BDMS)

ซึ่งในปัจจุบันที่มีการเก็บข้อมูลไว้ จะมี MOU ที่ลงนามกับมหาวิทยาลัยไปแล้วทั้งสิ้น 27 MOU (นับตั้งแต่ 2556) ซึ่งหมดอายุของ MOU ไปแล้ว 9 MOU

นอกจากนี้มีหลักสูตร Sandbox ที่มีการร่วมทำกับคู่ความร่วมมือกับภายนอก คือ หลักสูตรวิศวกรรมศาสตรบัณฑิต และวิศวกรรมศาสตรมหาบัณฑิต สาขาวิชาวิศวกรรม ปัญญาประดิษฐ์และระบบอัจฉริยะ และหลักสูตรบัณฑิตพันธุ์ใหม่ที่เป็ non degree

แผนสำหรับปี 2566-2570

1. วิเคราะห์ทิศทางของตลาดงานในอนาคตเพื่อกำหนดกลุ่มเป้าหมายหน่วยงานภายนอกที่เป็นภาครัฐ มหาวิทยาลัย และภาคเอกชนทั้งในระดับชาติและนานาชาติที่จะสร้างความร่วมมือ
2. ดำเนินการหาความร่วมมือในระดับมหาวิทยาลัยและเครือข่าย CWIE ภาคใต้ตอนล่าง
3. จัดกิจกรรมในรูปแบบต่าง ๆ เพื่อสร้าง engagement ระหว่าง มอ. และคู่ความร่วมมือ
4. การสร้างหลักสูตร ชูวิชา รายวิชาที่เป็น non degree เพื่อการ upskill reskill และ newskill ร่วมกับ คู่ความร่วมมือ
5. จัดทำระบบฐานข้อมูลสำหรับคู่ความร่วมมือ
6. สำนักการศึกษาฯ จะทำหน้าที่เป็น regulator, promoter, coordinator และ monitor

6.2 การสร้างเครือข่ายเพื่อการเรียนรู้ในระดับชาติและนานาชาติ

ในช่วง 2-3 ปีที่อยู่ในสถานการณ์โควิด 19 เรามีการจัดการเรียนการสอนแบบ Online หรือ virtual ทำให้นักศึกษาสามารถเรียนจากที่ไหนก็ได้ และสามารถเรียนเนื้อหาของมหาวิทยาลัยในต่างประเทศผ่าน platform ต่างๆ มากยิ่งขึ้น รวมทั้งมีความสะดวกและยืดหยุ่นในการที่อาจารย์หรือวิทยากรภายนอก มหาวิทยาลัยไม่จำเป็นต้องเดินทางมาสอนแต่สามารถจัดการเรียนการสอนได้ นอกจากนี้มหาวิทยาลัยมีโครงการ reinventing ที่ให้สามารถเชิญอาจารย์ชาวต่างชาติมาสอนผ่าน Online เพื่อให้เกิดการสร้างเครือข่ายในระดับนานาชาติมากยิ่งขึ้น ดังนั้นการรักษาโมเมนตัมเกี่ยวกับการสร้างเครือข่ายการเรียนรู้ทั้งในระดับชาติและนานาชาติจึงเป็นสิ่งสำคัญและเป็นประโยชน์ต่ออาจารย์และผู้เรียน

แผนสำหรับปี 2566-2570

1. การหาและสร้างคู่ความร่วมมือเพื่อนำ content ของ มอ. ไปสู่ platform การเรียนรู้ต่างๆ ทั้งในระดับชาติและนานาชาติ และการนำ content หรือ platform ของคู่ความร่วมมือมาเป็นเนื้อหาการเรียนรู้อ และการใช้เพื่อเทียบหน่วยกิต
2. การส่งเสริมให้มีกิจกรรมการแลกเปลี่ยน เรียนรู้ ในรูปแบบ virtual ร่วมกับมหาวิทยาลัยในประเทศและต่างประเทศ เพื่อการเก็บหน่วยกิตหรือการได้ใบรับรองการเข้าร่วมกิจกรรม เช่น รูปแบบ Collaborative online international learning (COIL)

7 แผนปฏิรูปการศึกษา มหาวิทยาลัยสงขลานครินทร์

7.1 ยุทธศาสตร์ที่ 1 การปฏิรูปหลักสูตร (CURRICULUM REFORM)

ปัจจุบันความต้องการกำลังคนที่ตอบสนองต่อความต้องการที่เกิดจากการเปลี่ยนแปลงทางเทคโนโลยี อุตสาหกรรม สิ่งแวดล้อม เศรษฐกิจ วัฒนธรรม สังคมและพฤติกรรม มีผลต่อการจัดการศึกษาและการเรียนรู้ของผู้เรียน ดังนั้นมหาวิทยาลัยจึงจำเป็นต้องมีความร่วมมือกับสถานประกอบการ เพื่อให้เกิดการบูรณาการร่วมกันและตอบสนองต่อทักษะที่จำเป็นต่อการการพัฒนากำลังคนทั้งที่ตามความต้องการของผู้ใช้บัณฑิต (Demand driven) และที่ตอบสนองต่อแนวโน้มการเปลี่ยนแปลงของโลก (Global mega trend) เพื่อความต้องการในอนาคต (Demand driving) ซึ่งการพัฒนาหลักสูตรทั้ง Degree และ Non Degree ดังกล่าว จำเป็นต้องจัดทำหลักสูตรฯ ที่บูรณาการข้ามศาสตร์และมุ่งเน้นสมรรถนะที่ผู้ใช้บัณฑิตต้องการต้องอาศัยความเข้าใจในหลักการออกแบบหลักสูตรตามแนวทางของ Outcome Based Education (OBE) ในยุคการเปลี่ยนแปลงที่เกิดขึ้นอันเป็นผลจากเทคโนโลยีดิจิทัลทำให้ผู้เรียนสามารถเรียนรู้และฝึกฝนสมรรถนะต่าง ๆ ผ่านรูปแบบการเรียนรู้และกิจกรรมแบบต่าง ๆ ทั้งที่อยู่ในระบบการศึกษาและไม่อยู่ในระบบการศึกษา ดังนั้นมหาวิทยาลัยฯ จำเป็นต้องมีการปรับเปลี่ยนระบบการรับเข้าและระบบการจัดการศึกษาที่ตอบสนองต่อสิ่งเหล่านี้ ประสบการณ์เรียนรู้และทักษะที่ได้จากการเรียนรู้ควรถูกบรรจุในรูปแบบ e-portfolio แบบองค์รวม ซึ่งประกอบด้วยใบแสดงผลการเรียนรู้ในรูปแบบของระดับชั้นการศึกษาของแต่ละรายวิชาหรือชุดวิชาที่นักศึกษาได้เรียนรู้ (academic transcript) ใบแสดงผลทักษะ (skills transcript) และ ใบประมวลประสบการณ์การเรียนรู้ (learning experience) เพื่อให้เกิดความสะดวกต่อการอ้างอิง และตรวจสอบโดยผู้ใช้บัณฑิต

ยุทธศาสตร์ที่ 1 ประกอบด้วย 4 ยุทธศาสตร์ย่อย ดังนี้

ยุทธศาสตร์ที่ 1.1 เพิ่มความยืดหยุ่น (Flexibility) ของการจัดการศึกษา เพื่อตอบสนองความหลากหลาย (Diversity) ของการเรียนรู้ และผู้เรียน

เป้าหมาย

- เพิ่มกลุ่มผู้เรียนที่หลากหลายเพื่อตอบสนองการเรียนรู้ทุกช่วงวัย

การดำเนินการ

- กำหนดกฎ ระเบียบ และแนวปฏิบัติที่เกี่ยวกับการเทียบโอนประสบการณ์/รางวัล/วุฒิปัตร์ เพื่อเป็นทางเลือกให้กับผู้เรียนที่จะขอเทียบโอนเข้ามาเรียนในหลักสูตร

- เปิดโอกาสให้ผู้เรียนในทุกระดับ (ระดับมัธยมปลาย ประกาศนียบัตร ปริญญาตรี ปริญญาโท) สามารถเรียนรู้อย่างวิชาชีพ/ชุดวิชา ที่สนใจและสามารถเก็บสะสมหน่วยกิต หรือชั่วโมงการเรียนรู้ เพื่อใช้ในการเทียบโอนเมื่อเข้าศึกษาในระดับที่สูงขึ้นได้
- เปิดโอกาสให้ผู้เรียนทุกช่วงวัย สามารถมาเรียนรู้อย่างวิชาชีพ/ชุดวิชา เพื่อการพัฒนาทักษะกำลังคนของประเทศ (Reskill/Upskill/Newskill)

ตัวชี้วัด

- จำนวนนักศึกษาที่มาขอเทียบโอนประสบการณ์การเรียนรู้ เพิ่มขึ้นไม่น้อยกว่าร้อยละ 5 ของนักศึกษาทั้งหมดของมหาวิทยาลัยสงขลานครินทร์ในแต่ละปี
- จำนวนรายวิชา/ชุดวิชา ในระบบคลังหน่วยกิต เพิ่มขึ้นไม่น้อยกว่า 10 รายวิชา/ชุดวิชา ต่อปี
- จำนวนผู้เรียนในระบบคลังหน่วยกิต เพิ่มขึ้นร้อยละ 10 ต่อปี

ยุทธศาสตร์ที่ 1.2 เพิ่มหลักสูตรฐานสมรรถนะ (Competency-based Curriculum)

เป้าหมาย

- พัฒนา/ยกระดับหลักสูตรฐานสมรรถนะเพื่อเพิ่มทักษะที่สำคัญให้กับผู้เรียนที่สามารถตอบสนองความต้องการของผู้ใช้บัณฑิต

การดำเนินการ

- อบรมเชิงปฏิบัติการเพื่อพัฒนาหลักสูตรฐานสมรรถนะตามแนวทางการจัดการศึกษาที่มุ่งเน้นผลลัพธ์ของผู้เรียน Outcome-Based Education (OBE)
- กำหนดแนวทางการพิจารณาหลักคิดเพื่อขอเปิดหลักสูตรใหม่รวมถึงแนวทางการปิดหลักสูตร
- พัฒนาระบบ e-portfolio ที่ครอบคลุมทั้งในส่วนของ academic transcript, skills transcript และ learning experience

ตัวชี้วัด

- ร้อยละ 100 ของหลักสูตรฯ ในมหาวิทยาลัยฯ ปรับปรุงเป็นหลักสูตรฐานสมรรถนะ
- นักศึกษาทุกคนมี e-portfolio ภายในปีการศึกษา 2568

ยุทธศาสตร์ที่ 1.3 เพิ่มการมีส่วนร่วมของหน่วยงานภายนอกต่อการดำเนินหลักสูตร/ชุดวิชา เพื่อตอบสนอง อุตสาหกรรมเป้าหมายตาม S-curve, New-S-curve, แนวโน้มการเปลี่ยนแปลงของโลก (Global mega trend) และ 5 วัตถุประสงค์เชิงกลยุทธ์ (Strategic Objectives, SOs) ของมหาวิทยาลัย

เป้าหมายที่ 1 ผลักดันให้หลักสูตรปริญญาตรีที่ตอบสนอง 12 กลุ่มอุตสาหกรรมเป้าหมายและ 5 วัตถุประสงค์เชิงกลยุทธ์ (SOs) ของมหาวิทยาลัย เป็นหลักสูตรสหกิจศึกษาและการศึกษาเชิงบูรณาการกับการทำงาน (CWIE) 100% ภายใน 4 ปี

การดำเนินการ

- กำหนดเป็น OKR และให้การสนับสนุน แก่หลักสูตรและคณะ เช่น การปรับเพิ่มสัดส่วนงบประมาณสำหรับภาคการศึกษา CWIE เพื่อให้คณะมีงบประมาณในการบริหารจัดการที่เหมาะสม
- จัดงบประมาณในการดำเนินการสร้างเครือข่ายกับสถานประกอบการให้แก่ระดับคณะเพื่อเป็นการสร้างโอกาสให้เกิดความร่วมมือกับสถานประกอบการและการสร้างความร่วมมือกับสถานประกอบการในระดับมหาวิทยาลัย

ตัวชี้วัด

- หลักสูตรที่ตอบสนองต่อความต้องการในการผลิตกำลังคนชั้นสูงของ 12 กลุ่มอุตสาหกรรมเป้าหมาย และ 5 วัตถุประสงค์เชิงกลยุทธ์ (SOs) ของมหาวิทยาลัย จัดการเรียนการสอนรูปแบบ CWIE ร้อยละ 100 ภายในปีการศึกษา 2569
- มีเครือข่ายกับสถานประกอบการใน 12 กลุ่มอุตสาหกรรมเป้าหมายและ 5 วัตถุประสงค์เชิงกลยุทธ์ (SOs) ของมหาวิทยาลัย ในระดับความร่วมมือกับมหาวิทยาลัยเพิ่มขึ้นร้อยละ 10 ต่อปี

เป้าหมายที่ 2 ผลักดันให้เกิดความร่วมมือทั้งภายในมหาวิทยาลัย และคู่ความร่วมมือภายนอก ทั้งภาครัฐ เอกชน และชุมชน สร้างหลักสูตรประกาศนียบัตร (non-degree) เพื่อ upskill reskill และ new skill

การดำเนินการ

- สร้างคู่ความร่วมมือใหม่ ๆ เพื่อร่วมออกแบบการสร้างหลักสูตรประกาศนียบัตรที่ตอบสนองความต้องการของผู้ใช้บัณฑิตที่สอดคล้องกับ 5 วัตถุประสงค์เชิงกลยุทธ์ (SOs) ของมหาวิทยาลัย รวมทั้งช่องทางการเข้าถึงการเรียนรู้หรือช่องทางการตลาดโดยหาคู่ความร่วมมือด้านเทคโนโลยีการศึกษา (EdTech)

ตัวชี้วัด

- จำนวนหลักสูตรประกาศนียบัตร (non-degree) เพื่อการ Reskill Upskill และ new skill ใหม่ ๆ ที่ตอบสนองความต้องการของผู้ใช้บัณฑิตและตอบ 5 วัตถุประสงค์เชิงกลยุทธ์ (SOs) ของมหาวิทยาลัย อย่างน้อย 5 หลักสูตรประกาศนียบัตรต่อปี
- จำนวนผู้เรียนในหลักสูตร/ชุดวิชาเพื่อการ Reskill Upskill และ Newskill เพิ่มขึ้นร้อยละ 10 ต่อปี

ยุทธศาสตร์ที่ 1.4 เพิ่มหลักสูตรที่ตอบโจทย์ความต้องการในอนาคต (Demand driving)

เป้าหมาย

- พัฒนาหลักสูตรระดับบัณฑิตศึกษาเพื่อตอบสนองทิศทางและความต้องการในอนาคต ภายใน 4 ปี

การดำเนินการ

- จัดตั้งคณะทำงาน Integrated Academic Intelligence Committee (IAIC) โดยเป็น คณะทำงานที่มีองค์ประกอบจาก ฝ่ายวิชาการ ฝ่ายวิจัย ฝ่ายบริการวิชาการ ฝ่ายเทคโนโลยีสารสนเทศ และอื่น ๆ ที่เกี่ยวข้อง เพื่อวิเคราะห์ จับทิศทางอนาคตและ ขับเคลื่อนการเรียนรู้ที่เป็นแนวโน้มการเปลี่ยนแปลงของโลก (Global mega trend)
- จัดทำหลักสูตรและชุดวิชาใหม่ ๆ ที่เป็น Global mega trend ในกลุ่มนำร่อง (pilot group) ใน 5 วัตถุประสงค์เชิงกลยุทธ์ (SOs) ของมหาวิทยาลัย

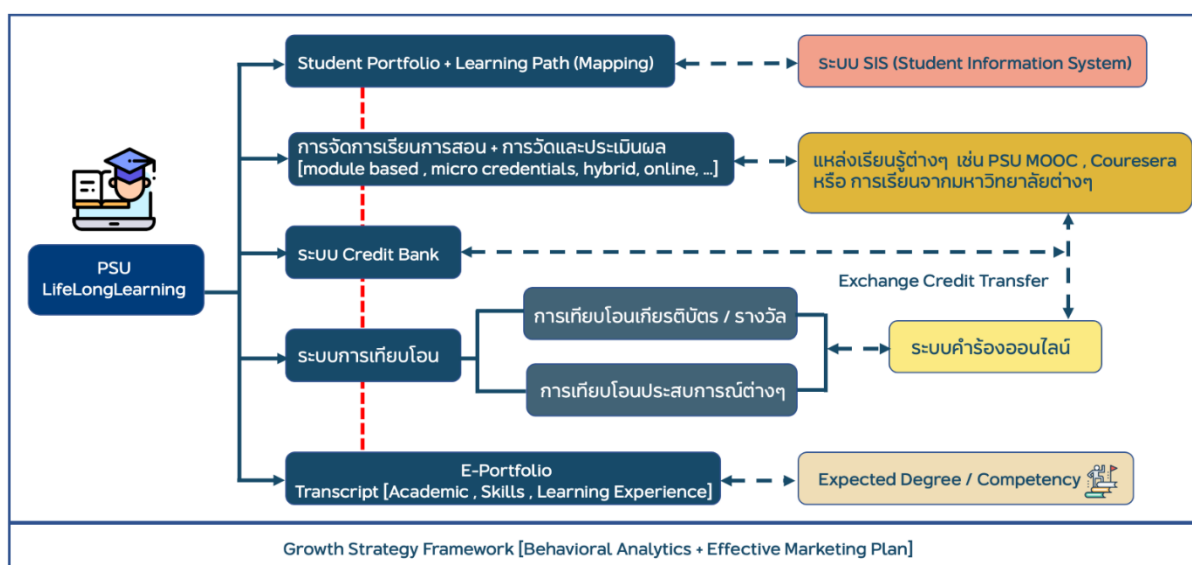
ตัวชี้วัด

- จัดตั้งคณะทำงาน Integrated Academic Intelligence Committee (IAIC) ภายใน เวลา 3 เดือน

- จำนวนหลักสูตรและหลักสูตรประกาศนียบัตร ที่เป็น Global mega trend ที่มหาวิทยาลัยจะต้องขับเคลื่อน อย่างน้อย 3 หลักสูตรประกาศนียบัตรต่อไป

7.2 ยุทธศาสตร์ที่ 2 ยกระดับและพัฒนาระบบดิจิทัลสำหรับการศึกษา เพื่อการเรียนรู้ตลอดชีวิตในทุกมิติ (DIGITAL TRANSFORMATION OF LEARNING PROCESS)

PSU Life Long Learning Platform รวบรวมระบบสารสนเทศสำคัญ ๆ ที่เกี่ยวข้องกับการศึกษา เพื่อให้สนับสนุนการเรียนรู้แบบครบวงจร โดย Platform นี้จะสนับสนุนการเรียนรู้ตลอดชีวิตและตอบโจทย์ความต้องการของทุกกลุ่ม มีการตอบสนองการจัดการเรียนรู้แบบ Personalized Learning ซึ่งผู้เรียนสามารถกำหนดเส้นทางและจังหวะการเรียนรู้ของตนเองอย่างมีความหมายและมีประสิทธิภาพได้ทุกที่ทุกเวลา โดยจะประกอบด้วย 5 ส่วนหลักที่สำคัญ คือ



1. Student Portfolio และ Learning Path (Dashboard Mapping) เป็นการจัดการเกี่ยวกับ PSU One Student ID และวิเคราะห์เส้นทางการเรียนรู้ของผู้เรียนตามความสนใจ ซึ่งจะเชื่อมโยงกับระบบสารสนเทศนักศึกษา (Student Information System: SIS) ที่ใช้งานอยู่ในปัจจุบัน
2. การจัดการเรียนการสอน และการวัดและประเมินผล ออกแบบกระบวนการจัดการเรียนการสอนให้เหมาะสมตามลักษณะของรายวิชาหรือชุดวิชา รวมทั้งการวัดและประเมินผลที่มีมาตรฐาน เพื่อมุ่งเน้นการพัฒนาผู้เรียน โดยอาจเป็นการจัดการเรียนการสอนโดยใช้สื่อที่พัฒนาเองภายในมหาวิทยาลัย หรือจากคู่มือความร่วมมือภายนอก เช่น PSU MOOC, Coursera เป็นต้น
3. ระบบสะสมหน่วยกิต (Credit bank) เป็นระบบที่รองรับการสะสมหน่วยการเรียนรู้ ทั้งผล การเรียนจากการศึกษาในระบบหรือนอกระบบ เป็นต้น

4. ระบบการเทียบโอน ส่วนนี้ผู้เรียนสามารถนำผลการเรียนรู้ การสอบวัดความรู้ เกียรติบัตร รางวัล ความสามารถ(ประสบการณ์) หรือสมรรถนะ (competency) ต่างๆ มาเทียบโอนเพื่อสะสมหน่วยการเรียนรู้ตามระดับคุณวุฒิหรือการเข้าสู่การศึกษาในระบบได้
5. E-Portfolio ส่วนนี้มีได้ทั้ง Academic Transcript, Skills Transcript และ Experience Transcript ซึ่งจะนำไปสู่การได้วุฒิการศึกษา หรือ สมรรถนะที่คาดหวังได้

ยุทธศาสตร์ที่ 2.1 พัฒนาระบบทางการศึกษาให้เกิด PSU Life Long Learning Platform ภายใน

4 ปี

เป้าหมาย

- มีระบบสนับสนุนการจัดการศึกษาและการเรียนรู้ตลอดชีวิต (PSU Life Long Learning)

การดำเนินการ

- รวบรวม วิเคราะห์ และพัฒนาระบบสารสนเทศที่เกี่ยวข้องกับการศึกษาต่าง ๆ เพื่อให้เกิดการเรียนรู้แบบครบวงจรของมหาวิทยาลัย

ตัวชี้วัด

PSU Life Long Learning Platform แบบครบวงจรนี้ แบ่งออกเป็น 3 ระยะ

- ระยะที่ 1 : ระบบการจัดการเรียนการสอน และการวัดและประเมินผล, ระบบ Credit Bank และ ระบบการเทียบโอน พร้อมใช้งานภายในปีการศึกษา 2567
- ระยะที่ 2 : ระบบ E-Portfolio และ Student Portfolio พร้อมใช้งานภายในปีการศึกษา 2568
- ระยะที่ 3 : ระบบ Learning Path (Mapping) พร้อมใช้งานภายในปีการศึกษา 2569

ยุทธศาสตร์ที่ 2.2 บูรณาการระบบสารสนเทศที่เกี่ยวข้องกับการศึกษาครอบคลุมการดำเนินงานทั้ง 5 วิทยาเขต

เป้าหมาย

- สร้างความเป็นหนึ่งเดียวของโครงสร้างพื้นฐานข้อมูลทางการศึกษา เพื่อให้ทางผู้บริหาร มหาวิทยาลัยสงขลานครินทร์ได้รับข้อมูลที่ผ่านการรวบรวม สกัดและวิเคราะห์ขั้นสูง เรียบร้อยแล้วภายใน 4 ปี

การดำเนินการ

- วิเคราะห์ และออกแบบกระบวนการรวบรวมข้อมูลที่มีความหลากหลายทั้งภายในและภายนอกมหาวิทยาลัย ที่เกี่ยวข้องกับการศึกษา จากหลายแหล่งข้อมูล (data source)
- ออกแบบ PSU Data Lake เพื่อรวบรวมข้อมูลจากหลายแหล่งข้อมูล ลดความซ้ำซ้อนในการได้มาซึ่งข้อมูล และส่งผลให้สามารถ มองเห็นภาพรวม รวมทั้งการวิเคราะห์ข้อมูลเชิงทำนาย (Predictive Analytics) และสามารถวางแผนกลยุทธ์ต่าง ๆ ที่เหมาะสมได้

ตัวชี้วัด

- PSU Data Lake ที่รวบรวมข้อมูลจากหลายแหล่งข้อมูล และสามารถวิเคราะห์ข้อมูลเชิงทำนาย (Predictive Analytics) ได้ ภายในปีการศึกษา 2568

7.3 ยุทธศาสตร์ที่ 3 ยกระดับความเป็นนานาชาติด้านการศึกษา

ยุทธศาสตร์ที่ 3.1 ยกระดับการรับรองมาตรฐานหลักสูตรระดับสากล และการยอมรับระดับสากล (International accreditation and recognition)

เป้าหมาย

- ยกระดับหลักสูตรให้ได้รับการรับรองระดับสากล และการยอมรับระดับสากลที่สนับสนุนงานด้านวิชาการ

การดำเนินการ

- สนับสนุนให้หลักสูตรได้รับการรับรองมาตรฐานโดยองค์กรระดับนานาชาติ ได้แก่ WFME: หลักสูตรทางแพทยศาสตร์; CODA/ADA: ทันตแพทยศาสตร์; AACSB: หลักสูตรทางบริหารธุรกิจ; ABET: หลักสูตรทางวิศวกรรมศาสตร์ และ TedQual:

หลักสูตรด้านการท่องเที่ยว เป็นต้น โดยการควบคุมดูแลหลักสูตรให้มืองค์ประกอบต่างๆ เป็นตามเกณฑ์ประเมิน จากองค์กรนั้นๆ

- สนับสนุนให้หลักสูตรได้รับการประกันคุณภาพโดยองค์กรระดับนานาชาติ อาทิ AUN-QA โดยการควบคุมดูแลหลักสูตรให้มืองค์ประกอบต่างๆ เป็นตามเกณฑ์ประเมิน จากองค์กรนั้น ๆ
- สนับสนุนการจัดกิจกรรมทางวิชาการในระดับนานาชาติ อาทิ กิจกรรม Nobel prize lecture และ International education exhibition and conference

ตัวชี้วัด

- จำนวนหลักสูตรที่ได้รับการยอมรับระดับสากล ไม่ต่ำกว่า 10 หลักสูตรต่อปี
- จำนวนกิจกรรมส่งเสริมงานด้านวิชาการระดับนานาชาติไม่ต่ำกว่า 5 งานต่อปี

ยุทธศาสตร์ที่ 3.2 ยกย่องระดับสมรรถนะความเป็นพลเมืองโลก (Boosting global citizen competency)

เป้าหมาย

- เสริมสร้าง และยกย่องระดับสมรรถนะความเป็นพลเมืองโลกให้กับนักศึกษา

การดำเนินการ

- จัดให้มีเนื้อหา สื่อออนไลน์ หรือ โมดูล ทั้งในรายวิชาศึกษาทั่วไป และ non-degree เพื่อเสริมสร้างความรู้ความเข้าใจเรื่อง ทางด้านภาษาต่างประเทศ วัฒนธรรม และแนวโน้มการเปลี่ยนแปลงของโลก เช่น เป้าหมายการพัฒนาที่ยั่งยืน (Sustainable Development Goals: SDGs)
- จัดกิจกรรม University Social Responsibility (USR) ร่วมกับมหาวิทยาลัยในต่างประเทศ เพื่อให้นักศึกษาเกิดการแลกเปลี่ยนเรียนรู้ในการแก้ไขปัญหาของสังคม โดยใช้ความรู้จากมหาวิทยาลัยผ่านมุมมองที่แตกต่างกันทั้งในเชิงพื้นที่และวัฒนธรรม จัดทำแบบประเมินเพื่อประเมินสมรรถนะทางวัฒนธรรมต่างชาติ (Intercultural competency) ของนักศึกษาเพื่อวัดผลพัฒนาการของสมรรถนะในด้านดังกล่าว ระหว่างศึกษากับมหาวิทยาลัย พร้อมเกณฑ์วิเคราะห์

ตัวชี้วัด

- จำนวนนักศึกษาที่เข้าเรียนเนื้อหา สื่อบนออนไลน์ หรือ โมดูล ทั้งในรายวิชาศึกษาทั่วไป และ non-degree ที่เกี่ยวข้องกับ สมรรถนะทางวัฒนธรรมต่างชาติ (Intercultural competency) เพิ่มขึ้นร้อยละ 5 ต่อปี
- จำนวนนักศึกษาที่เข้าประเมินสมรรถนะทางวัฒนธรรมต่างชาติ (Intercultural competency) เพิ่มขึ้นร้อยละ 10 ต่อปี
- จำนวนโครงการพัฒนาสมรรถนะทางวัฒนธรรมต่างชาติ (Intercultural competency) ไม่น้อยกว่า 5 โครงการต่อปี
- จำนวนโครงการกิจกรรม University Social Responsibility (USR) กับมหาวิทยาลัยต่างประเทศ ไม่น้อยกว่า 5 โครงการต่อปี

ยุทธศาสตร์ที่ 3.3 เสริมสร้างความเข้มแข็งด้านวิชาการผ่านความร่วมมือกับพันธมิตรเชิงกลยุทธ์ (Strategic partner)

เป้าหมาย

- เสริมสร้างความเข้มแข็งด้านวิชาการให้กับอาจารย์ และนักศึกษาผ่านโครงการที่มีความหลากหลาย

การดำเนินการ

- สนับสนุนการพัฒนาหลักสูตร Non-degree ร่วมกับมหาวิทยาลัยในต่างประเทศ ซึ่งใบประกาศนียบัตรจะผ่านการรับรองร่วมกันระหว่างมหาวิทยาลัยที่เข้าร่วมดำเนินการหลักสูตร (co-certificate)
- สนับสนุนการจัดเรียนการสอนแบบ Collaborative Online International Learning (COIL) ร่วมกับมหาวิทยาลัยในต่างประเทศ
- สนับสนุนการเคลื่อนย้ายของนักศึกษา (student mobility) แบบสองทาง inbound and outbound mobility โดยผ่านโครงการความร่วมมือกับพันธมิตรเชิงกลยุทธ์ ได้แก่
 - จัดทำหลักสูตรร่วม (double degree) แบบ virtual หรือ hybrid เพิ่มขึ้น
 - เปิดรายวิชา ประสบการณ์ต่างประเทศ (Oversea Experience) เพื่อให้ นักศึกษาสามารถเทียบโอนหน่วยกิตได้ เมื่อไปทำกิจกรรมในลักษณะต่างๆ ใน มหาวิทยาลัย/ หน่วยงาน ในต่างประเทศ โดยไม่จำกัดรูปแบบ

- สร้าง platform สำหรับตรวจสอบรายวิชาที่นักศึกษาชาวต่างชาติสามารถร่วมเรียนได้
- พัฒนา intensive course หรือ module ซึ่งใช้ระยะเวลาเรียนไม่นาน ผ่านระบบ PSU Life Long Platform เพื่อรองรับการลงทะเบียนเรียนกับมหาวิทยาลัยมากกว่า 1 มหาวิทยาลัยในภาคการศึกษาเดียวกัน
- ส่งเสริมการจัดตั้งศูนย์ภาษาหรือศูนย์วัฒนธรรม และศูนย์ความร่วมมือในพื้นที่กลุ่มประเทศ อินโดนีเซีย มาเลเซีย และประเทศไทย ซึ่งสนับสนุนการภารกิจหลักของมหาวิทยาลัย

ตัวชี้วัด

- จำนวนหลักสูตร Non-degree ร่วมกับมหาวิทยาลัยในต่างประเทศ ไม่น้อยกว่า 5 วิชาต่อปี
- จำนวนครั้งในการจัดเรียนการสอนแบบ Collaborative Online International Learning (COIL) ร่วมกับมหาวิทยาลัยในต่างประเทศ ไม่น้อยกว่า 10 ครั้งต่อปี
- จำนวนนักศึกษาเคลื่อนย้าย (student mobility) แบบสองทาง inbound and outbound mobility เพิ่มขึ้นร้อยละ 5 ต่อปี
- มีศูนย์ภาษาหรือศูนย์วัฒนธรรม และศูนย์ความร่วมมือฯ รูปแบบต่าง ๆ ภายใน 1 ปี

7.4 ยุทธศาสตร์ที่ 4 พัฒนานักศึกษาและอาจารย์ (STUDENTS AND TEACHERS' DEVELOPMENT)

แนวทางในการพัฒนานักศึกษาของมหาวิทยาลัยสงขลานครินทร์เพื่อให้มีทักษะที่สำคัญในศตวรรษที่ 21 โดยให้ความสำคัญกับการพัฒนาทักษะทางภาษา (ภาษาอังกฤษ/ภาษาต่างประเทศ) และการพัฒนาสมรรถนะดิจิทัล รวมถึงให้ความสำคัญของการพัฒนานักศึกษาให้เป็นคนดีของสังคม มีความสุจริตทางวิชาการ นอกจากนี้มหาวิทยาลัยให้ความสำคัญกับการพัฒนาอาจารย์ โดยการพัฒนาตามกรอบสมรรถนะอาจารย์ของมหาวิทยาลัยสงขลานครินทร์ และกรอบสมรรถนะในระดับชาติและระดับสากล

ยุทธศาสตร์ที่ 4.1 พัฒนาทักษะภาษาอังกฤษและภาษาต่างประเทศอื่น

เป้าหมาย

- พัฒนาทักษะภาษาอังกฤษของนักศึกษาตามกรอบ The Common European Framework of Reference for Languages (CEFR) รวมถึงพัฒนาภาษาต่างประเทศอื่นตามความต้องการของหลักสูตร/คณะ เพื่อให้สามารถใช้ในชีวิตประจำวันและการทำงานได้

การดำเนินการ

- จัดทำชุดข้อสอบของมหาวิทยาลัย PSU English Skills Test (PSU-EST) ที่ทดสอบ 4 ด้าน ได้แก่ Listening, Indirect speaking, Reading และ Indirect writing โดยเน้นบริบทของการสื่อสารในชีวิตประจำวันและการทำงาน เพื่อวัดระดับสมรรถนะของนักศึกษา โดยนักศึกษาสามารถเข้าสอบได้ทุกปี ปีละ 3 ครั้ง
- จัดรายวิชาเรียนรู้/ฝึกฝนด้วยตนเอง (Self-learning courses) รายวิชา PSU English for Communication ใน PSU MOOC ซึ่งเป็นการทำงานร่วมกันของอาจารย์ผู้สอนภาษาอังกฤษของมหาวิทยาลัยสงขลานครินทร์จากหลายวิทยาเขต รายวิชาดังกล่าวประกอบด้วย 4 รายวิชาย่อย ตามระดับ A1, A2, B1 และ B2 โดยมีเน้นเนื้อหาใน 4 ทักษะ Listening, Speaking, Reading และ Writing ในแต่ละรายวิชาย่อย นักศึกษาสามารถเลือกเรียนตามระดับสมรรถนะของตนเอง รวมถึงพัฒนารายวิชาภาษาอังกฤษ ใน MOOC ที่เหมาะสมสำหรับสาขาต่างๆ เช่น English in hospitals English for tourism เป็นต้น สำหรับบัณฑิตศึกษาสามารถเรียนภาษาอังกฤษในรายวิชา English for academics เป็นต้น โดยนักศึกษาที่เข้าเรียนและผ่านการประเมินร้อยละ 60 จะได้รับประกาศนียบัตรที่ออกโดยคณะ/มหาวิทยาลัยสงขลานครินทร์
- กำหนดเกณฑ์การผ่านภาษาอังกฤษ โดยนักศึกษาทุกคนของมหาวิทยาลัยสงขลานครินทร์ จะต้องผ่านการทดสอบในระดับ B1 ของเกณฑ์ CEFR หรือเทียบเท่า และเปิดโอกาสให้คณะ/หลักสูตรสามารถกำหนดเกณฑ์เพิ่มเติมตามบริบท หรือความเฉพาะสาขาวิชา เช่น นักศึกษาวิชาเอกภาษาอังกฤษจะผ่านระดับ B2 หรือคณะ/หลักสูตรสามารถกำหนดความสามารถในภาษาอื่นที่ไม่ใช่ภาษาอังกฤษ ได้แก่ ภาษาอาหรับ ภาษามลายู ภาษาจีน เป็นต้น



- ติดตามและประเมินผลการสอบ PSU-EST ของนักศึกษา และผลการผ่านในรายวิชา PSU English for Communication ใน PSU MOOC เพื่อระบุปัญหาการสื่อสารภาษาอังกฤษของนักศึกษามหาวิทยาลัยสงขลานครินทร์ ซึ่งจะสามารถใช้จัดทำแผนการพัฒนาทักษะภาษาอังกฤษในปีถัด ๆ ไป
- จัดกิจกรรมการพัฒนาภาษาอังกฤษให้แก่นักศึกษาในทุกวิทยาเขต

ตัวชี้วัด

- 1. นักศึกษาระดับปริญญาตรีและบัณฑิตศึกษาผ่านการทดสอบภาษาอังกฤษและภาษาต่างประเทศอื่นตามเกณฑ์ที่กำหนด ร้อยละ 100
- อัตราการเข้าเรียนรู้ด้วยตนเองในรายวิชา PSU MOOC ของนักศึกษา เพิ่มขึ้นร้อยละ 10 ต่อปี

ยุทธศาสตร์ที่ 4.2 พัฒนาสมรรถนะทางดิจิทัลของนักศึกษาในระดับปริญญาตรีและบัณฑิตศึกษา

เป้าหมาย

- ยกระดับสมรรถนะทางดิจิทัลในแก่นักศึกษา เพื่อเตรียมพร้อมการทำงานในยุคดิจิทัล

การดำเนินการ

- จัดทดสอบ สมรรถนะทางดิจิทัลของนักศึกษา PSU Test of Digital Literacy (PSU-TDL) ซึ่งพัฒนามาจากคณาจารย์ทางคอมพิวเตอร์จากทุกวิทยาเขต โดยวัดระดับทักษะดิจิทัล ในด้านการสื่อสารและการทำงานร่วมกันในยุคดิจิทัล (Communication and collaboration in digital age) ด้านการเรียนรู้เชิงสร้างสรรค์ผ่านเทคโนโลยีดิจิทัล (Creative learning through digital technology) และด้านการรู้เท่าทันและความปลอดภัยในสังคมดิจิทัล (Awareness and security in digital society)
- ประเมินผลการสอบ PSU-TDL ของนักศึกษาทุกปี เพื่อระบุจุดอ่อนและจุดแข็งของนักศึกษา ด้านสมรรถนะด้านดิจิทัล ซึ่งจะสามารถใช้จัดทำโครงการพัฒนาสมรรถนะด้านดิจิทัลให้กับนักศึกษาในแต่ละปี
- พัฒนาอาจารย์และบุคลากรให้สามารถใช้สื่อการเรียนรู้ดิจิทัลที่ทันสมัย เพื่อให้ปรับวิธีการสอนให้นักศึกษาได้ทำงานโดยใช้เทคโนโลยีดิจิทัลเพิ่มมากขึ้น

ตัวชี้วัด

- มีระบบการสอบที่ให้นักศึกษาสามารถเข้าสอบได้ทุกปีการศึกษา และแสดงผลเปรียบเทียบ เพื่อแสดงพัฒนาการการเรียนรู้ในทักษะดิจิทัล เพื่อวางพัฒนาตนเองอย่างต่อเนื่องโดยการเรียนรู้ด้วยตนเอง จัดทำระบบเสร็จสิ้นภายในปีการศึกษา 2566

ยุทธศาสตร์ที่ 4.3 พัฒนานักศึกษาให้เป็นคนดี ชี้อัตถ์ ตามอัตลักษณ์ของนักศึกษา มหาวิทยาลัยสงขลานครินทร์

เป้าหมาย

- สร้างความตระหนักเรื่องความสุจริตทางวิชาการ และลดจำนวนนักศึกษาที่มีการกระทำไม่สุจริตทางวิชาการ

การดำเนินการ

- พัฒนาระบบและกลไกในการสร้างความสุจริตทางวิชาการ (Academic Integrity) แก่ นักศึกษา โดยเป็นการทำงานร่วมกันระหว่างฝ่ายวิชาการและฝ่ายพัฒนานักศึกษา เน้นการมีส่วนร่วมของนักศึกษา ตั้งแต่การสร้างความรู้ความเข้าใจในกระบวนการพัฒนาความสุจริตทางวิชาการ ที่เน้นการตระหนักรู้ และเรียนรู้เพื่อปรับเปลี่ยนตนเอง มากกว่าการลงโทษทางวินัย การประกาศเกียรติยศด้านความสุจริตทางวิชาการของมหาวิทยาลัย (honor code) การพัฒนาอาจารย์ บุคลากรและนักศึกษา เพื่อทำหน้าที่เป็น facilitator รองรับกลไกการพิจารณาความไม่สุจริตทางวิชาการ ที่เน้นกระบวนการสานเสวนา (facilitated discussion)
- การพัฒนาอาจารย์เรื่องการวัดประเมินผลที่เน้นการสร้างนักศึกษาให้มีความสามารถ/รอบรู้ ในสาขาที่เรียนมากกว่าเน้นการได้ระดับชั้น เพื่อลดแรงจูงใจในการกระทำไม่สุจริตทางวิชาการของนักศึกษา
- การวิจัยความคิดเห็น การรับรู้และพฤติกรรมด้านความสุจริตทางวิชาการของนักศึกษา มหาวิทยาลัยสงขลานครินทร์ทั้ง 5 วิทยาเขต อย่างต่อเนื่องทุกปี เพื่อใช้ในการกำกับ การพัฒนา ติดตามการดำเนินงาน

ตัวชี้วัด

- จำนวนสถานการณ์ที่ต้องเข้าสู่กระบวนการประชุมเสวนาเพื่อดำเนินการกรณีที่เกิดความไม่สุจริตทางวิชาการในแต่ละปี

- คะแนนความพึงพอใจของผู้จ้างงานต่อพฤติกรรมความสุจริตของบัณฑิต มหาวิทยาลัยสงขลานครินทร์ ไม่น้อยกว่า 3.51 (เต็ม 5.00)

ยุทธศาสตร์ที่ 4.4 ยุทธศาสตร์การพัฒนาและประเมินอาจารย์ให้ได้รับการรับรองในระดับชาติและระดับนานาชาติ

เป้าหมาย

- อาจารย์ผ่านการประเมินสมรรถนะอาจารย์ของมหาวิทยาลัย/ชาติ/นานาชาติ ในระดับ 3

การดำเนินการ

- วางระบบและกลไกในการพัฒนาอาจารย์ใหม่ เพื่อการเข้าสู่การประเมินสมรรถนะอาจารย์ของมหาวิทยาลัยสงขลานครินทร์ ระดับ 2 โดยกำหนดแผนการพัฒนาอาจารย์ตลอดปี เกี่ยวกับการจัดกิจกรรมการเรียนรู้ รูปแบบใหม่ๆ ที่ส่งเสริมการคิดวิเคราะห์ การทำงานเป็นทีม การเรียนรู้จากประสบการณ์จริง การทำหน้าที่เป็น โค้ช หรือ facilitator ในการเรียนการสอน และในการเป็นที่ปรึกษาแก่เพื่อนอาจารย์
- พัฒนาระบบการพัฒนาและประเมิน เพื่อรับการรับรองจาก Advanced HE โดยประสานกับทีม Advanced HE ในการเป็นที่ปรึกษา ให้คำแนะนำด้านออกแบบระบบการพัฒนาและการประเมินอาจารย์ จากรูปแบบเดิมที่ดำเนินการอยู่ เพื่อให้สามารถผ่านการรับรองระบบการประเมินจาก Advanced HE
- การเตรียมอาจารย์เพื่อเข้ารับการประเมินระดับ 3 หรือ Senior Fellow จาก Advanced HE โดยการคัดเลือกอาจารย์จาก 5 วิทยาเขต ที่มีศักยภาพและผลงานตามเกณฑ์การประเมินระดับ 3 ของ Advanced HE เข้าร่วมโครงการของ Advanced HE เพื่อการเตรียมความพร้อมในการขอรับการประเมินสมรรถนะ
- สนับสนุนการขอรับการประเมินสมรรถนะอาจารย์ของ Thailand PSF และขอรับการรับรองผลประเมิน PSU-TPSF กับ Thailand PSF
- วิจัยสถาบันติดตามประเมินผลที่เกิดขึ้นจากการพัฒนาอาจารย์ให้ผ่านการประเมินสมรรถนะการเป็นอาจารย์ โดยเฉพาะผลที่เกิดกับการพัฒนานักศึกษาเพื่อเข้าสู่ตลาดแรงงาน

ตัวชี้วัด

- จำนวนอาจารย์ใหม่ผ่านการประเมินระดับ 2 ของมหาวิทยาลัยสงขลานครินทร์ ภายใน 3 ปี หลังเข้าร่วมโครงการก้าวแรกสู่อาจารย์มืออาชีพ
- ระบบประเมินสมรรถนะของมหาวิทยาลัยสงขลานครินทร์ ผ่านการรับรองจาก Advanced HE ภายใน 5 ปี
- จำนวนอาจารย์มหาวิทยาลัยสงขลานครินทร์ ผ่านการประเมินระดับ 3 ของ PSU-TPSF /Thailand PSF /Advanced HE/ อย่างน้อย 60 คน ภายใน 3 ปี
- งานวิจัยสถาบันเพื่อการติดตามประเมินผลกระทบของการพัฒนาอาจารย์ ที่เกิดกับนักศึกษา และการจ้างงาน